

Efnisyfirlit

	bls.
Inngangur	2
Höfðaskóli.....	2
Af hverju sjálfsmat.....	2
Stefna skólans.....	3
Vinnubrögð og ábyrgð	3
Vinnubrögð.....	3
Ábyrgð.....	3
Markmiðssetning og viðmið.....	3
Aðferðir og framkvæmd	4
Gagnaöflun.....	4
Túlkun gagna og kynning á niðurstöðum.....	4
Niðurstöður	5
Helstu niðurstöður.....	5
Samantekt og ábendingar	6
Samantekt.....	6
Umbótaáætlun	6
Námsáætlanir.....	6
Mötuneytisreglur.....	6
Foreldraviðtöl.....	7
Samkennsla.....	7
Líðan nemenda.....	7
Fylgiskjöl	8

Inngangur

Höfðaskóli

Höfðaskóli á Skagaströnd er grunnskóli með 1. til 10. bekk og kemur hluti nemendanna úr öðru skólahverfi, Skagabyggð. Er þeim nemendum ekið í skólann á kostnað Skagabyggðar. Í vetur voru 112 nemendur í skólanum, 15 fastráðnir kennarar í mismiklum starfshlutföllum ásamt deildarstjóra sérkennslu, aðstoðarskólastjóri og skólastjóri. Þá störfuðu nokkrir stundakennarar við kennslu í valfögum á sínum sérsviðum (t.d. iðnmenntað fólk). Einnig starfaði við skólann einn stuðningsfulltrúi í allan vetur og annar tímabundið auk þriggja skólaliða og húsvarðar.

Skólastarfinu er skipt í þrjár svipað langar annir: haust- vetrar- og vorönn. Kennslan fer fram í tveimur húsum, yngra- og miðstigi í skólahúsinu sjálfu en eldra stigi, 8. – 10. bekkur í íþróttahúsinu, sem er á sömu lóð. Sund er kennt í námskeiðsformi haust og vor u.þ.b. hálfan mánuð hvort skipti. Er þetta fyrirkomulag haft vegna þess að sundlaugin er lokuð yfir vetrartímam.

Gott samstarf er milli Höfðaskóla og Tónlistarskóla A-Hún. Fá nemendur, sem stunda tónlistarnám, að fara úr almennum tímum í skólanum til að mæta í tíma með hljóðfæri sín. Tónlistartímarnir eru skipulagðir þannig að nemendur mæta á mismunandi tímum frá viku til viku. Þá er tónlistarnám viðurkennt sem ein af valgreinum í eldri bekkjum skólans.

Af hverju sjálfsmat?

Samkvæmt lögum ber grunnskólum að framkvæma innra mat á starfsemi sinni. Skólum er í sjálfsvald sett hvornig þetta mat fer fram og eru til margar leiðir við framkvæmd þess.

Höfðaskóli valdi að nota tölvutengt mat sem kallast Skólamat frá fyrirtækinu Outcome en það fyrirtæki sérhæfir sig í að búa til kannanir af ýmsum toga. Matið er formlegt leiðsagnarmat sem byggir á spurningalistum fyrir nemendur, starfsfólk og foreldra. Aðalmarkmið þess er að leita upplýsinga til að finna veikar og sterkar hliðar skólastarfsins til að geta unnið að úrbótum þar sem þeirra er þörf. Outcome byggir á þriggja ára framkvæmdaáætlun og var byrjað á áætluninni haustið 2008. Nú á vormánuðum 2011 líkur því áætluninni sem farið hefur verið eftir.

Vegna athugasemda úttektaraðila vorið 2010 á sjálfsmatsaðferðum Höfðaskóla, þar sem aðferðirnar þóttu ekki fullnægjandi, var gripið til þess ráðs að senda alla kennara skólans á námskeið haustið 2010. Þar var kynnt fyrir kennurum matstækið Gæðagreini sem byggist á eigindlegum aðferðum að mestu öfugt við Skólamatið sem byggir að mestu á meginlegum aðferðum við gagnaöflun. Auk þess hefur matsteymi skólans notið leiðsagnar Sigríðar Sigurðardóttur sem er sérfræðingur í matsaðferðum. Hefur sú vinna verið í samvinnu við Blönduskóla og Grunnskóla Húnaþings vestra. Auk Outcome áætlunarinnar voru því í vetur einnig notaðar aðrar matsaðferðir sem byggja m.a. á aðferðum úr Gæðagreini.

Stefna skólans

Stefna skólans eða yfirmarkmið hans koma fram í einkunnarorðunum: **Vinsemd, virðing, styrkur.** Þar er vísað til þess að öllum beri að sýna samferðafólki sínu vinsemd og virðingu þrátt fyrir að við erum ólík og jafnvel ósammála um mikilvæg atriði. Vinsemd og virðing er ekki hægt að kaupa sér heldur verður maður að öðlast hvort tveggja með eigin framkomu og hegðun. Styrkur vísar til að til þess að vera virkur og hamingjusamur einstaklingur í lýðræðislegu samfélagi er ekki nóg að vera læs og skrifandi. Allir þurfa að efla styrk sinn á breiðu sviði, líkamlega, félagslega, andlega og námslega án þess þó að það komi niður á öðrum. Til að meta þessa þætti var m.a. spurt um líðan nemenda í skólanum, eineltiskannanir gerðar, öflugt félagslíf metið huglægt auk formlegra prófa í einstökum námsgreinum. Auk þess teljum við að frammistaða nemenda og framkoma á hinum ýmsu „milli skóla“ atburðum s.s. keppnum, skólalúðum og skólaferðalögum sé ágætur mælikvarði á líkamlegan, andlegan og félagslegan styrk nemendanna auk hins námslega. Þar hefur skólanum gengið mjög vel og ávallt hlotið bestu einkunn þeirra sem að slíku standa hverju sinni.

Vinnubrögð og ábyrgð

Vinnubrögð

Eins og fram kom í inngangi byggir Skólamat Outcome á þriggja ára áætlun þar sem nemendur, starfsfólk og foreldrar eru spurðir um fjölmörg atriði sem skólann varða. Niðurstöðurnar eru settar fram á skýran og auðskiljanlegan máta með prósentutölum og skífu- eða súluritum. Áætlunin gerir ráð fyrir að spurt sé um mismunandi efnisflokka á hverju ári en þó er spurt um líðan nemenda á hverju ári. Í fylgiskjali með þessari skýrslu má sjá áætlunina í heild sinni ásamt áfangaskýrslum frá vorinu 2009 og vorinu 2010.

Ábyrgð

Sjálfsmatsteymi skólans ber ábyrgð á framkvæmd innra mats skólans en það skipa þrír kennarar, einn af hverju stigi, ásamt aðstoðarskólastjóra. Allir starfsmenn skólans hafa síðan tekið þátt í vinnuferlinu og verið upplýstir um gang mála hverju sinni. Þá hafa kennarar, einkum umsjónarkennara, tekið þátt í gagnaöflun t.d. með viðtölum við foreldra, vinnu við líðanakannanir ásamt því að taka þátt í rýnihópum um hin ýmsu mál er snerta skólastarfið.

Markmiðssetning og viðmið

Það að skólastefna fyrir Höfðaskóla skuli enn vera í smíðum hefur valdið nokkrum erfiðleikum við markmiðssetningu fyrir sjálfsmatið. Markmiðssetning hefur því verið nokkuð víð og falið í sér vilja til að gera skólann betri á sem flestum sviðum án þess að marka stefnu að ákveðnu þrengra marki. Matsteymið telur að skortur á skólastefnu sé einn af veikum þáttum skólans en stefnan er í smíðum hjá sveitarstjórn og sérfræðingum á hennar vegum. Markmið skólans í

sambandi við spurningarnar í Skólamatinu voru að fá sem jákvæðasta svörun. Sett var það viðmiðið að ef 80% svarenda merktu við tvo jákvæðustu svarkostina við hverri spurningu væri það ásætlanlegt fyrir skólann. Allt þar yfir væri gott. Ekki náðist 80% markið í öllum þáttum sem spurt var um en í meirihluta tilfella náðist það markmið. Í þeim tilfellum sem það náðist ekki var það skoðað með kennarahópnum og leitað hugmynda til úrbóta.

Aðferðir og framkvæmd

Gagnaöflun

Eins og fram hefur komið hér að ofan hefur, við framkvæmd skólamatsins, verið farið eftir áætlun Skólamats Outcome ásamt viðbót úr Gæðagreini og ýmsu frá sjálfsmatsteiminu sjálfu. Skólamat byggist á þrjátíu og einni vefkönnun fyrir nemendur, foreldra og starfsmenn. Ætlast er til að könnunum sé dreift á þriggja ára tímabil þar sem hver áðurnefndra hópa tekur ákveðnar kannanir á hverju ári samkvæmt ákveðinni framkvæmdaáætlun. Hver könnun inniheldur tíu spurningar þar sem svörin eru sett í með fimm þrepa Likert-skala. Svarmöguleikarnir geta verið t.d.: alltaf, oft, stundum, sjaldan og aldrei eða mjög vel, nokkuð vel, nægilega vel, ekki nóg vel og alls ekki nógu vel. Kannanirnar taka til sjö mismunandi þátta er snerta skólastarfið, mismargar til hvers þáttar fyrir sig. Þættirnir eru: Líðan (3), samskipti (5), almennt um skólann (5), starfið í skólanum (2), nám og kennsla (2), stjórnun, stefnumörkun og skipulag (6) og upplýsingastreymi (3). Nokkrar kannananna er lagðar fyrir oftast en einu sinni á þessu þriggja ára matstímabili. Á þessu skólaári, 2010 – 2011, voru lagðar eftirfarandi kannanir fyrir nemendur: Líðan, samskipti og upplýsingastreymi, stjórnun og stefnumörkun. Starfsfólk og foreldrar svöruðu : Líðan, samskipti, stjórnun stefnumörkun og skipulag og upplýsingastreymi.

Eftir að hafa lítillega kynnst Gæðagreini sem matstæki voru notaðar nokkrar spurningar úr honum í vetur. Gæðagreinin byggist á eiginlegum aðferðum þar sem ákveðnar spurningar eru teknar fyrir af starfsmannahópnum, þær brotnar til mergjar og síðan gerð umbótaáætlun í framhaldinu, ef þurfa þykir, með ákveðnum tímamörkum og endurmati á hvernig til tekst.

Við hver annaskil voru foreldraviðtöl þar sem farið var yfir skólastarfið með foreldrum. Í þessum samtölum kom fram jákvæðni út í skólann og starfið þar. Það bar líka saman við svör foreldra í tölvukönnunum úr Skólamati um líðan og samskipti. Það rímaði líka vel við líðanakannanir, sem gerðar voru meðal nemenda af umsjónarkennurum, og niðurstöður Olweusarkönnunar, sem framkvæmd var í nóvember og svör nemenda við tölvukönnunum um líðan og samskipti úr Skólamati.

Túlkun gagna og kynning á niðurstöðum

Allt ut anumhald og túlkun gagna sem fram komu í ofanritaðri vinnu var í höndum matsteymisins sem síðan kynnti og ræddi niðurstöður sínar á kennarafundum. Nokkuð hefur skort á að kynna vinnu teymisins í vetur jafn óðum út á við. E.t.v. þarf að finna aðra og betri aðferð við kynningu

á þessu efni en að birta það bara í skýrsluformi á heimasíðu skólans þar sem stór hópur foreldra nýtir sér hana lítið eða ekkert.

Niðurstöður

Helstu niðurstöður

Hér að ofan hefur verið gerð grein fyrir stöðu mála í sambandi við skólastefnu Höfðaskóla. Meðal matsspurninga sem unnið var með í vetur voru: Hvernig líður nemendum í skólanum og hvað getum við gert svo öllum líði vel þar? Hvernig getum við bætt árangur nemenda í lestri og lesskilningi? Hvernig má auka áhuga og ábyrgð nemenda á námi sínu? Hvernig getum við bætt árangur nemenda á samræmdum prófum? Hvernig geta kennarar komið betur til móts við námsþarfir hvers og eins?

Líðanakönnunum úr Skólamati og einnig athuganir umsjónarkennara gefa til kynna að yfirgnæfandi meirihluta nemenda (ca. 90%) líður vel í skólanum. Í skólanum er þó lögð áhersla á að ávallt þurfi að fylgjast náið með þessum þætti því þetta getur verið fljótt að breytast. Þá er líka markmiðið sett enn hærra í þessum efnum eða að öllum líði vel í skólanum.

Eftir slæmt gengi 4. og 7. bekkja í samræmdum prófum í haust var gerð umbótaáætlun í lestri sem m.a. fól í sér að hafa sérstakt lestarátak í eina viku. Til að komast að hvort átakið skilaði því sem til var ætlast voru af handahófi valdir tveir nemendur úr hverjum bekk, þeir hraðlestrarprófaðir nokkrum dögum áður en átakið hófst og síðan aftur í lok þess. Þessar mælingarnar sýndu að af þeim 20 nemendum, sem prófaðir voru, juku allir nema tveir hraða sinn í lestri. Bætingin var mis mikil hjá hverjum og einum en niðurstöðurnar í heild má sjá á súluriti í fylgiskjali með þessari skýrslu. Auk þess jókst áhugi margra nemenda á bóklestri almennt við átakið og kom það fram í auknum útlánum úr skólabókasafninu.

Til að auka ábyrgð og áhuga nemenda á eigin námi var gerð tilraun í nokkrum af eldri bekkjunum með að nemendur gerðu sjálfir áætlanir um nám sitt í ákveðnum greinum. Reynslan af þessu fyrirkomulagi er góð og í umbótaáætlun fyrir næsta skólaár verður reynt að taka þetta fyrirkomulag upp í öllum bekkjum en þá með hjálp og ábyrgð foreldra líka.

Árangur nemenda á samræmdum prófum undanfarin ár hefur valdið áhyggjum í skólanum. Því var gerð samantekt á virðisauka nemenda á árangri milli samræmdra prófa í 4., 7. og 10. bekk nokkur ár aftur í tímann. Í ljós kom að virðisauki var yfirleitt lítill frá 4. til 7. bekkjar en almennt ásættanlegur frá 7. til 10. bekkjar. Þrátt fyrir að virðisaukinn væri ásættanlegur er árangurinn miðað við landsmeðaltöl þessara ára það ekki. Segja má að illa hafi gengið hjá skólanum að finna ráð við þessum vanda. Bundnar eru vonir við er það sem áður er sagt um aukna ábyrgð nemenda og foreldra þeirra á náminu. Þetta er langtímamarkmið þar sem árangur – eða árangursleysi - mun ekki koma í ljós fyrir en eftir einhvern tíma. Sterki punkturinn í þessu er þó sá að með því að taka þetta til skoðunar og fjalla um það í starfsmannahópnum, hjá fræðsluráði og víðar, þá veitir það hvatningu og aðhald fyrir kennara skólans að leggja sig enn betur fram en áður.

Niðurstaða kennarahópsins að betur þyrfti að koma til móts við námsþarfir hvers og eins. Ein af forsendum þess væri þó að nemendur áttuðu sig betur sjálfir á stöðu sinni og hvað þeir helst þyrftu að bæta hver og einn. Þess vegna var ákveðið að taka málið upp aftur í haust eftir að nemendurnir hafa gert áætlanir sínar og reyna af fremsta megni að koma til móts við þær.

Samantekt og ábendingar

Samantekt

Yfirmarkmið skólastarfsins þennan vetur eins og áður var að nemendum líði vel í skólanum og að þeir næðu betri árangri á sem flestum sviðum en á síðasta skólaári. Þegar þessi skýrsla er skrifuð í apríl/maí 2011 er það mat okkar að á mörgum sviðum hafi okkur tekist að gera betur en á síðasta starfsári. Nemendum hefur gengið vel í félagsstarfi, íþróttakeppnum milli skóla, stóru upplestrarkeppninni, stóðu sig vel í þemaviku og stærðfræðikeppni FNV. Þetta eru allt atriði til að gleðjast yfir og gefur kennurum og nemendum kraft til frekari átaka í framtíðinni. Þá sýna niðurstöður eineltiskannana Olweusar að minni vandamál eru á ferðinni meðal nemenda nú heldur en síðast þegar slík könnun var gerð. Þessar kannanir eru gerðar í nóvember á hverju ári.

Við teljum skólann ekki hafa náð þeim markmiðum, sem að var stefnt á þessu skólaári, í árangri nemenda á samræmdum prófum. Við teljum það eina af sterku hliðum skólans að nemendum líði vel og erum sammála um að það sé forsenda fyrir bættum námsárangri. Veika hlið skólans í þessu máli er e.t.v. sú að ekki hefur tekist að fá foreldrana nógu vel með. Þar má bæta og auka samskiptin verulega þó svo að foreldrar telji, aðspurðir, að tengslin séu góð og nægjanleg.

Umbótaáætlun

Námsáætlunir

Á næsta skólaári er stefnt að því að allir nemendur skólans geri sér námsáætlun í samráði við foreldra sína og kennara. Þetta fyrirkomulag verður prófað á haustönninni en síðan endurmetið að þeirri önn lokinni í nóvember. Er þetta gert vegna þess að það er samdóma álit kennara og stjórnenda skólans að áhugi nemenda fyrir námi sé ekki nógu mikill. Þá er einnig stefnt að því að auka nemendalýðræði í skólanum með því að leyfa þeim að hafa meiri áhrif á framvindu eigin náms – undir eftirliti kennara. Framkvæmd þessara mála er á ábyrgð kennara og e.t.v. ekki síður nemendanna sjálfra. Árangur þessara breytinga verður mældur tölulega (einkunnir) og einnig huglægt með mati á áhuga og framförum nemenda af kennurum og stjórnendum við lok haustannar 2011.

Mötuneytisreglur

Vegna nokkurra óláta og dónaskapar nemenda í matartímum í Kántrýbæ voru reglur um hegðun og fyrirkomulag þar skerptar og farið yfir þær með öllum nemendum. Þar sem þetta hefur gefið

góða raun munu reglurnar verða í gildi áfram næsta skólaár. Reglur þessar má sjá í fylgiskjali með þessari skýrslu.

Foreldraviðtöl

Við annaskipti eru höfð viðtöl við foreldra allra nemenda skólans. Í vetur var fyrirkomulagi þessara viðtala breytt þannig að þau voru haldin nokkrum dögum eftir að önninni lauk og ný önn var hafin. Áður voru þessi viðtöl haldin áður en ný önn hófst. Þetta fyrirkomulag reynist betur en það sem áður var því nú gefst tími til sjúkraprófa, ef þarf, og einnig skila foreldrar sér mun betur þegar viðtölin eru höfð í miðri viku en ef þau liggja að helgi. Þess vegna mun þetta fyrirkomulag vera áfram við líði. Það sem fram kemur í þessum viðtölum við foreldra er ávallt tekið fyrir á næsta kennarafundi eftir að þeim lýkur ásamt fyrirkomulagi þeirra. Verður þessu endurmati haldið áfram næsta vetur eins og verið hefur.

Samkensla

Fyrirkomulagi samkenslu á yngsta stigi mun verða breytt næsta haust þar sem reynslan af núverandi fyrirkomulagi gefur ekki nógu góða raun. Munu stjórnendur skólans gera tillögur að skipulagsbreytingum og munu tillögurnar verða tilbúnar fyrir skólabyrjun næsta haust. Munu breytingarnar verða endurmetnar næsta vor af stjórnendum og kennurum en vegna eðlis breytinganna þykir ráðlegt að reyna nýtt fyrirkomulag a.m.k. eitt skólaár.

Líðan nemenda

Í líðanakönnun í október taldi tæpur helmingur nemenda að skóladagurinn væri lengur eða miklu lengur að líða en aðrir dagar. Þetta túlkaði matsteymið sem merki um skólaleiða. Því var þetta mál rætt á kennarafundi (rýnihópur allra kennara) til að leita leiða til að draga úr skólaleiða. Niðurstaðan var að reyna að auka fjölbreytni í kennsluaðferðum og verkefnum ásamt því að koma betur til móts við námsþarfir hvers og eins. Þá voru kennarar einnig sammála um gildi hróss og reyndu að auka það eftir mætti. Þá var líka ákveðið að auka áhrif og ábyrgð nemenda á eigið nám. Allt þetta hefur verið reynt í vetur og samkvæmt huglægu mati kennara hefur þetta tekist að vissu marki. Vinnan heldur þá áfram á sömu braut og verður þetta athugað aftur með spurningalista fyrir nemendur í október 2011. Hver og einn kennari ber ábyrgð á sinni framkvæmd en stjórnendur hafa yfirsýn og eftirfylgni með höndum.

Fylgiskjöl

1. Skólamat, þriggja ára matsáætlun frá Outcome
2. Niðurstöður Skólamats- kannana veturinn 2010 – 2011
3. Listi yfir virðisauka nemenda á samræmdum prófum milli 4., 7. og 10. bekkja
4. Súlurit yfir árangur af lestrarátaki í janúar 2011
5. Mötuneytisreglur
6. Athugasemdir eftir foreldraviðtöl við annaskipti

Fylgiskjal 1

Matsáætlun Höfðaskóla 2009 - 2011 – Fyrsta ár.

TÍMI	Áætlun um framkvæmd	Framkvæmdaraðilar og þátttakendur
1. ár		
Undanfari 1. árs Maí	Undanfari kerfisbundins mats til þriggja ára. 1. Undirbúningsvinna matshóps og skólasamfélags. 2. Leitað eftir hugmyndum skólasamfélagsins um þá þætti sem mikilvægt er að leggja mat á og forgangsöröðun þeirra. 3. Matsfundir, starfsmannasamtöl, fundir matshóps með skólaráði, kennararáði og nemendaráði. 4. Unnið að áætlun um sjálfsmat til þriggja ára.	Skólasamfélagið undir stjórn matshóps.
Ágúst	1. Starfsmannasamtöl tekin og unnið úr þeim atriðum sem þar koma fram og tengjast mati á skólstarfi. 2. Kynnt fyrir skólasamfélaginu það sem fram kom í undirbúningsvinnu matshóps og skólasamfélags.	Skólastjórnendur, matshópur, starfsfólk og skólasamfélagið.
Sept.	Áætlun um sjálfsmat til þriggja ára lögð fram og kynnt.	Matshópur og skólasamfélagið.
Okt. GAGNA ÖFLUN SKÓLAMAT	1. Líðana- og tengslakannanir lagðar fyrir nemendur 1. – 10. bekkja og unnið úr niðurstöðum á stigsfundum. 2. Gagnaöflun / vefkannanir og málstofur úr SKÓLAMATI – Starfsmenn, nemendur og foreldrar svara spurningaflokkunum um líðan og samskipti: Líðan (nemendur einn spurningalisti, foreldrar einn listi og starfsfólk tveir listar). Samskipti (nemendur einn spurningalisti, foreldrar einn listi og starfsfólk einn listi).	Matshópur, starfsmenn, nemendur og foreldrar.
Nóv. – des.	1. Olweusarkönnun lögð fyrir nemendur 4. – 10. bekkja. 2. Niðurstöður samræmdra prófa kynntar og umbótaáætlun gerð. 3. Foreldraviðtöl við annaskipti í nóvember og unnið úr niðurstöðum á stigsfundum. 4. Unnið úr niðurstöðum gagnaöflunar úr SKÓLAMATI og settar fram sterkar og veikar hliðar og hugmyndir að umbótum. 5. Gerð áætlun um aðgerðir.	Matshópur, nemendur og foreldrar
Janúar – mars GAGNA ÖFLUN SKÓLAMAT	1. Líðana- og tengslakannanir lagðar fyrir nemendur 1. – 10. bekkja og unnið úr niðurstöðum á stigsfundum (febrúar). 2. Foreldraviðtöl við annaskipti í febrúar og unnið úr niðurstöðum á stigsfundum. 3. Niðurstöður úr Olweusarkönnunum kynntar og unnið með niðurstöðurnar. 4. Starfsmannasamtöl tekin (á miðjum vetri) og unnið úr þeim atriðum sem þar koma fram og tengjast mati á skólstarfi.	Skólastjórnendur, matshópur, starfsfólk, foreldrar og nemendur.

	<p>5. Í framhaldi af því eru matsfundir með starfsfólki, foreldrum og nemendum.</p> <p>6. Gagnaöflun / vefkannanir og málstofur úr SKÓLAMATI – Starfsmenn, nemendur og foreldrar svara spurningaflokkunum: Almennt um skólann (nemendur einn spurningalisti, foreldrar tveir listar og starfsfólk tveir listar).</p> <p>7. Matshópur vinnur úr þessum upplýsingum og setur fram sterkar og veikar hliðar og hugmyndir að umbótum.</p>	
Apríl – júní	<p>1. Starfsmannasamtöl tekin (að vori) og unnið úr þeim atriðum sem þar koma fram og tengjast mati á skólastarfi.</p> <p>2. Í framhaldi af því eru matsfundir með starfsfólki, foreldrum og nemendum.</p> <p>3. Matshópur vinnur úr þessum upplýsingum og setur fram yfirlit um helstu sterkar og veikar hliðar starfsins og hugmyndir að umbótum.</p> <p>4. Sjálfsmatsskýrsla vetrarins unnin, þar sem fram koma sterkar og veikar hliðar og hugmyndir að umbótum sem byggjast á framangreindri gagnaöflun og öðru mati sem fram hefur farið á skólaárinu.</p>	Skólastjórnendur, matshópur, starfsfólk, foreldrar og nemendur.

Matsáætlun Höfðaskóla 2009 - 2011 – Annað ár.

TÍMI	Áætlun um framkvæmd	Framkvæmdaraðilar og þátttakendur
2. ár		
Júní – ágúst.	<p>1. Sjálfsmatsskýrsla fyrsta árs kynnt starfsmönnum skólans, skólaráði og fræðsluyfirvöldum.</p> <p>2. Sjálfsmatsskýrsla sett á heimasíðu skólans.</p>	Matshópur, starfsmenn, skólaráð og fræðsluyfirvöld.
Ágúst – sept.	<p>1. Kynnt fyrir starfsfólki það sem fram kom á matsfundum og starfsmannasamtölum vorsins.</p> <p>2. Farið yfir á fundum í upphafi skólaárs til hvaða aðgerða verður gripið strax varðandi atriði sem þar komu fram og hvaða atriði bætast við umbótahugmyndir sem fjallað verður um í tengslum við gerð skólaþróunaráætlunar.</p> <p>3. Matshópurinn hefst handa við að draga saman umbótahugmyndir sem fram hafa komið í afstöðnu mati síðasta árs.</p> <p>4. Umbótamiðuð skólaþróunaráætlun sett fram fyrir yfirstandandi skólaár og kynnt fyrir skólasamfélaginu.</p>	Skólastjórnandi, matshópur, starfsfólk og skólasamfélagið.
Sept.	<p>1. Starfsmannasamtöl tekin og unnið úr þeim atriðum sem þar koma fram og tengjast mati á skólastarfi.</p> <p>2. Sterkar og veikar hliðar og umbótahugmyndir settar fram á grundvelli þeirra.</p>	Skólastjórnendur, starfsmenn og matshópur.
Október GAGNA	<p>1. Gildandi endurmenntunaráætlunin yfirfarin á grundvelli skólaþróunaráætlunar og þarfagreiningar meðal starfsfólks.</p>	Matshópur, starfsfólk, nemendur og foreldrar.

<p>ÖFLUN SKÓLAMAT</p>	<p>2. Líðana- og tengslakannanir lagðar fyrir nemendur 1. – 10. bekkja og unnið úr niðurstöðum á stigsfundum. 3. Gagnaöflun / vefkannanir og málstofur úr SKÓLAMATI – Starfsmenn, nemendur og foreldrar svara spurningaflokkunum um líðan og samskipti: Líðan (nemendur einn spurningalisti, foreldrar einn listi og starfsfólk tveir listar). Samskipti (nemendur einn listi, foreldrar einn listi og starfsfólk tveir listar).</p>	
<p>Nóv. – des.</p>	<p>1. Olweusarkönnun lögð fyrir nemendur 4. – 10. bekkja. 2. Niðurstöður samræmdra prófa kynntar og umbótaáætlun gerð. 3. Foreldraviðtöl við annaskipti í nóvember og unnið úr niðurstöðum á stigsfundum. 4. Unnið úr niðurstöðum gagnaöflunar úr SKÓLAMATI og settar fram sterkar og veikar hliðar og hugmyndir að umbótum. 5. Gerð áætlun um aðgerðir.</p>	<p>Matshópurinn, starfsfólk, nemendur og foreldrar.</p>
<p>Janúar – mars</p> <p>GAGNA ÖFLUN SKÓLAMAT</p>	<p>1. Líðana- og tengslakannanir lagðar fyrir nemendur 1. – 10. bekkja og unnið úr niðurstöðum á stigsfundum (febrúar). 2. Foreldraviðtöl við annaskipti í febrúar og unnið úr niðurstöðum á stigsfundum. 3. Niðurstöður úr Olweusarkönnunum kynntar og unnið með niðurstöðurnar. 4. Starfsmannasamtöl tekin (á miðjum vetri) og unnið úr þeim atriðum sem þar koma fram og tengjast mati á skólastarfi. 5. Í framhaldi af því eru matsfundir með starfsfólki, foreldrum og nemendum. 6. Gagnaöflun / vefkannanir og málstofur úr SKÓLAMATI – Starfsmenn, nemendur og foreldrar svara spurningaflokkunum um nám og kennslu Starfsmenn svara auk þess spurningaflokknum um Starfið í skólanum: Nám og kennsla (nemendur fjórir spurningalistar, foreldrar fjórir listar og starfsfólk tveir listar). Starfið í skólanum (starfsfólk tveir spurningalistar). 7. Matshópur vinnur úr þessum upplýsingum og setur fram sterkar og veikar hliðar og hugmyndir að umbótum.</p>	<p>Skólastjórnendur, verkefnisstjóri Olweusar í Húnavatnssýslum, matshópur, starfsfólk, foreldrar og nemendur.</p>
<p>Apríl – júní</p>	<p>1. Starfsmannasamtöl tekin (að vori) og unnið úr þeim atriðum sem þar koma fram og tengjast mati á skólastarfi. 2. Í framhaldi af því eru matsfundir með starfsfólki, foreldrum og nemendum. 3. Matshópur vinnur úr þessum upplýsingum og setur fram yfirlit um helstu sterkar og veikar hliðar starfsins og hugmyndir að umbótum. 4. Sjálfsmatsskýrsla vetrarins unnin, þar sem fram koma sterkar og veikar hliðar og hugmyndir að umbótum sem byggjast á framangreindu mati skólaársins.</p>	<p>Skólastjórnendur, matshópur, starfsfólk, foreldrar og nemendur.</p>

Matsáætlun Höfðaskóla 2009 - 2011 – þriðja ár

TÍMI	Áætlun um framkvæmd	Framkvæmdaraðilar og þátttakendur
Júní – ágúst.	<ol style="list-style-type: none"> 1. Sjálfsmatsskýrsla annars árs kynnt starfsmönnum skólans, skólaráði og fræðslufirvöldum. 2. Sjálfsmatsskýrsla sett á heimasíðu skólans. 	Matshópur, starfsmenn, skólaráð, fræðslufirvöld og skólasamfélagið.
Ágúst – sept.	<ol style="list-style-type: none"> 1. Kynnt fyrir starfsfólki það sem fram kom á matsfundum og starfsmannasamtölum vorsins. 2. Farið yfir á fundum í upphafi skólaárs til hvaða aðgerða verður gripið strax varðandi atriði sem þar komu fram og hvaða atriði bætast við umbótagmyndir sem fjallað verður um í tengslum við endurskoðun skólaþróunaráætlunar. 3. Matshópurinn ásamt starfsfólki skólans hefst handa við að draga saman umbótagmyndir sem fram hafa komið í afstöðnu mati síðasta árs. 4. Umbótamiðuð skólaþróunaráætlun skólans endurskoðuð og ný sett fram fyrir yfirstandandi skólaár og kynnt fyrir skólasamfélaginu. 	Skólastjórnendur, matshópur, starfsfólk og skólasamfélagið.
Sept.	<ol style="list-style-type: none"> 1. Starfsmannasamtöl tekin og unnið úr þeim atriðum sem þar koma fram og tengjast mati á skólastarfi. 2. Sterkar hliðar og veikar hliðar og umbótagmyndir settar fram á grundvelli þeirra. 	Skólastjóri, starfsmenn og matshópur.
Október GAGNA ÖFLUN SKÓLAMATI	<ol style="list-style-type: none"> 1. Gildandi endurmenntunaráætlunin yfirfarin á grundvelli skólaþróunaráætlunar og þarfagreiningar meðal starfsfólks. 2. Líðana- og tengslakannanir lagðar fyrir nemendur 1. – 10. bekkja og unnið úr niðurstöðum á stigsfundum. 3. Gagnaöflun / vefkannanir og málstofur úr SKÓLAMATI – starfsmenn, nemendur og foreldrar svara spurningalistum um: Líðan (nemendur einn spurningalisti, foreldrar einn listi og starfsfólk tveir listar). Samskipti (nemendur, foreldrar og starfsfólk einn spurningalisti á hvern hóp). 	Matshópur, starfsfólk, nemendur og foreldrar.
Nóv. – des.	<ol style="list-style-type: none"> 1. Olweusarkönnun lögð fyrir nemendur 4. – 10. bekkja. 2. Niðurstöður samræmdra prófa kynntar og umbótaáætlun gerð. 3. Foreldraviðtöl við annaskipti í nóvember og unnið með niðurstöðurnar á stigsfundum. 4. Unnið úr niðurstöðum gagnaöflunar úr SKÓLAMATI og settar fram sterkar og veikar hliðar og hugmyndir að úrbótum. 5. Gerð áætlun um aðgerðir. 	Matshópurinn, skólastjórnendur, starfsfólk, nemendur, foreldrar.
Janúar – mars	<ol style="list-style-type: none"> 1. Líðana- og tengslakannanir lagðar fyrir nemendur 1. – 10. bekkja og unnið úr niðurstöðum á stigsfundum (febrúar). 2. Foreldraviðtöl við annaskipti í febrúar og unnið úr niðurstöðum á 	Skólastjóri, matshópur, starfsfólk, verkefnisstjóri

<p>GAGNA ÖFLUN SKÓLAMATI</p>	<p>stigsfundum. 3. Niðurstöður úr Olweusarkönnunum kynntar og unnið með niðurstöðurnar. 4. Starfsmannasamtöl tekin (á miðjum vetri) og unnið úr þeim atriðum sem þar koma fram og tengjast mati á skólastarfi. 5. Í framhaldi af því eru matsfundir með starfsfólki, foreldrum og nemendum. 6. Gagnaöflun / vefkannanir og málstofur úr SKÓLAMATI – Starfsmenn, nemendur og foreldrar svara eftirfarandi spurningaflokkunum: Upplýsingastreymi, stjórnun og stefnumörkun (nemendur einn spurningalisti). Upplýsingastreymi (foreldrar einn spurningalisti og starfsfólk einn listi). Stjórnun, stefnumörkun og skipulag (foreldrar einn spurningalisti og starfsfólk þrjú listar). 7. Matshópur vinnur úr þessum upplýsingum og setur fram sterkar og veikar hliðar og hugmyndir að umbótum.</p>	<p>Olweusar í Húnavatnssýslum, foreldrar og nemendur.</p>
<p>Apríl – júní</p>	<p>1. Starfsmannasamtöl tekin (að vori) og unnið úr þeim atriðum sem þar koma fram og tengjast mati á skólastarfi. 2. Í framhaldi af því eru matsfundir með starfsfólki, foreldrum og nemendum. 3. Matshópur vinnur úr þessum upplýsingum og setur fram yfirlit um helstu sterkar og veikar hliðar starfsins og hugmyndir að umbótum. 4. Sjálfsmatsskýrsla vetrarins unnin, þar sem fram koma sterkar og veikar hliðar skólastarfsins og hugmyndir að umbótum sem byggjast á framangreindu mati skólaársins. 5. Lokaskýrsla fyrir árin 2009 – 2011 unnin.</p>	<p>Skólastjórnendur, matshópur, starfsfólk, foreldrar og nemendur.</p>

Fylgiskjal 2

Niðurstöður kannana úr Skólamati sem lagðar voru fyrir veturinn 2010 - 2011

Upplýsingar um hvernig tölfræði skýrslunnar er reiknuð

A. Tölur

Niðurstöður fyrir hverja spurningu eru birtar í töflum og gröfum. Texti spurningarinnar sést efst í töflunni. Í töflunni eru birtir allir svarmöguleikar ásamt fjölda þeirra sem velja hvern svarmöguleika, prósentutölur og vikmörk hlutfalla. Töflurnar sem birta samkeyrslu (greiningu) spurninga sýna heildarfjölda svarenda sem svara tiltekinni spurningu, sniðmengi svara eru þeir þátttakendur sem svara báðum spurningum, þ.e. þeirri sem verið er að greina og þeirri sem verið er að greina eftir. Niðurstöður útreikninganna má birta ýmist eða bæði sem prósentu- eða fjöldatölu.

B. Vikmörk hlutfalla

Til að meta gildi niðurstaða rétt þarf grundvallarskilning á vikmörkum hlutfalla. Vikmörk hlutfalla segja til um hversu nálægt rétt niðurstaða er með einhverri tiltekinni vissu. Sem stendur segir þessi tala okkur með 95% vissu að hlutfall svarenda liggja á útreiknuðu bili +/- vikmörkin (hlutfall svara getur auðvitað ekki orðið minna en 0% eða meira en 100%). Dæmi: sé hlutfall svarmöguleikans "mjög gott" 78% og vikmörkin 4,5%, er vitað með 95% vissu að hlutfallið liggur á bilinu, 73,5% - 82,5% (78% +/- 4,5%).

C. Gröf

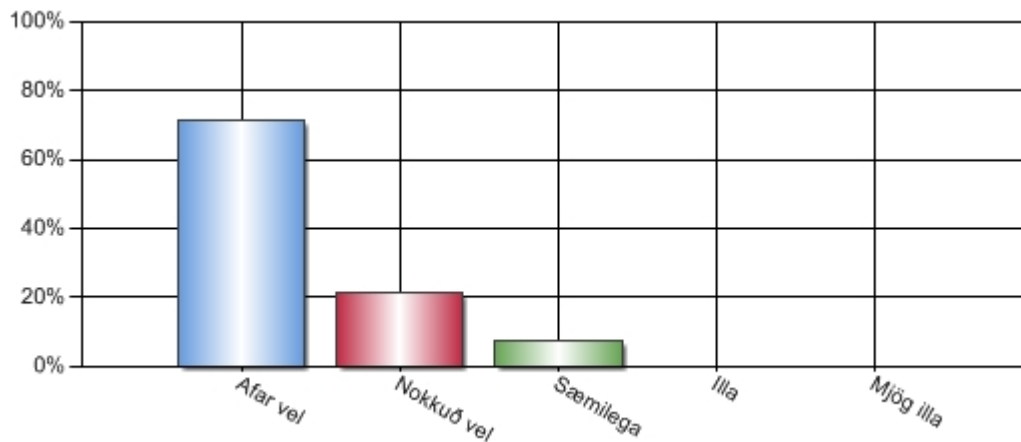
Gröf í Outcome eru ýmist súlurit, kókurit eða línurit. Með þeim myndrænan hátt meta niðurstöður hverrar spurningar.

Nemendakönnun 1 um líðan í skólanum

Gerð virk 12.10.2010 - 15:13
 Gerð óvirk 26.10.2010 - 14:32
 Tímabil 12.10.2010 - 26.10.2010
 Aðferð Vefkönnun

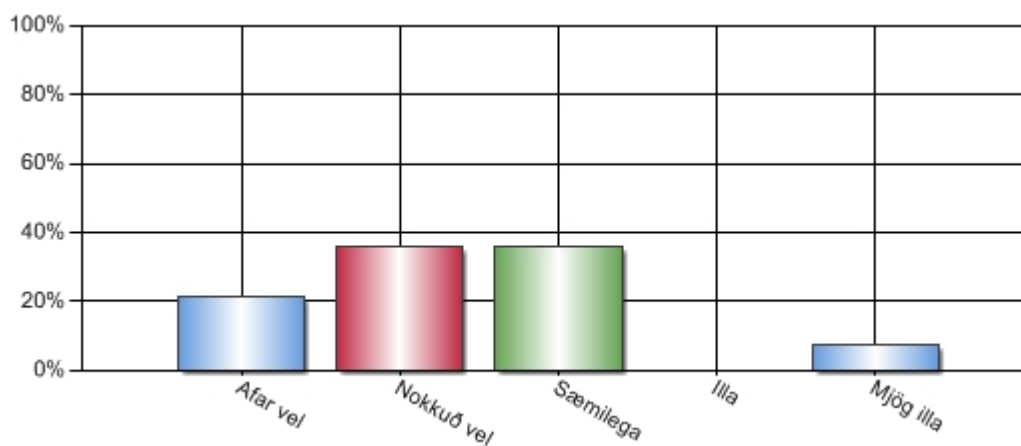
1. Hvernig líður þér þegar þú ert ekki í skólanum?

Svar	Fjöldi	Hlutfall	Vikmörk hlutfalla
Afar vel	10	71,43%	+/-23,66%
Nokkuð vel	3	21,43%	+/-21,49%
Sæmilega	1	7,14%	+/-13,49%
Illa	0	0,00%	+/-0,00%
Mjög illa	0	0,00%	+/-0,00%
Alls	14	100%	



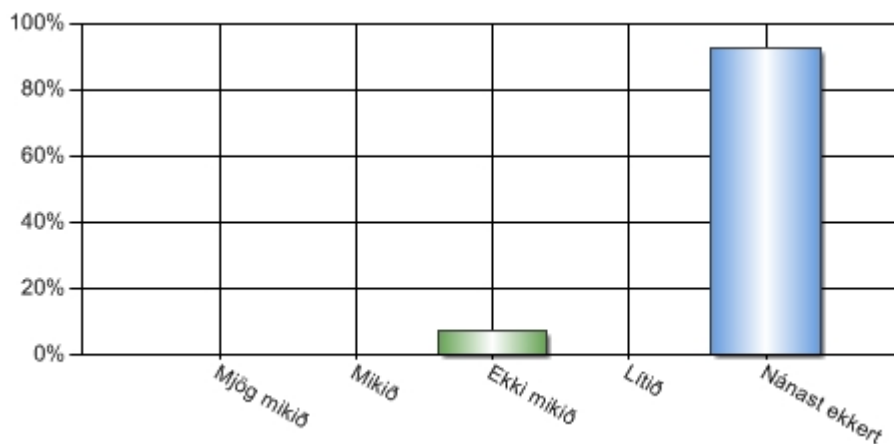
2. Hvernig liður þér í skólanum?

Svar	Fjöldi	Hlutfall	Vikmörk hlutfalla
Afar vel	3	21,43%	+/-21,49%
Nokkuð vel	5	35,71%	+/-25,10%
Sæmilega	5	35,71%	+/-25,10%
Illa	0	0,00%	+/-0,00%
Mjög illa	1	7,14%	+/-13,49%
Alls	14	100%	



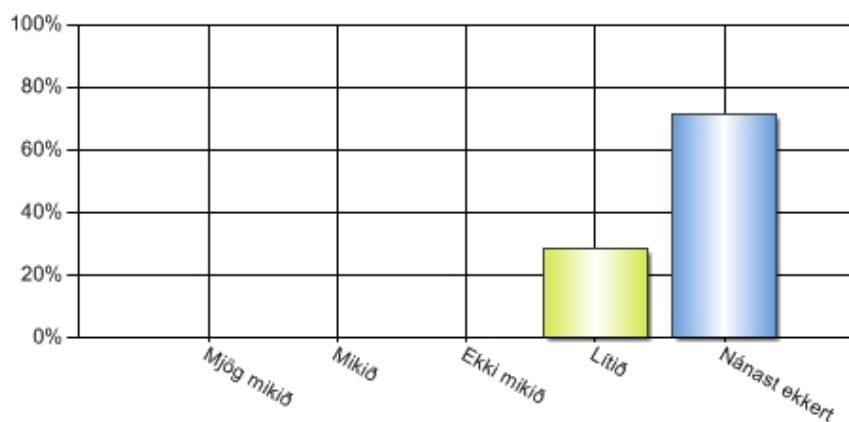
3. Er þér strítt þegar þú ert ekki í skólanum?

Svar	Fjöldi	Hlutfall	Vikmörk hlutfalla
Mjög mikið	0	0,00%	+/-0,00%
Mikið	0	0,00%	+/-0,00%
Ekki mikið	1	7,14%	+/-13,49%
Lítið	0	0,00%	+/-0,00%
Nánast ekkert	13	92,86%	+/-13,49%
Alls	14	100%	



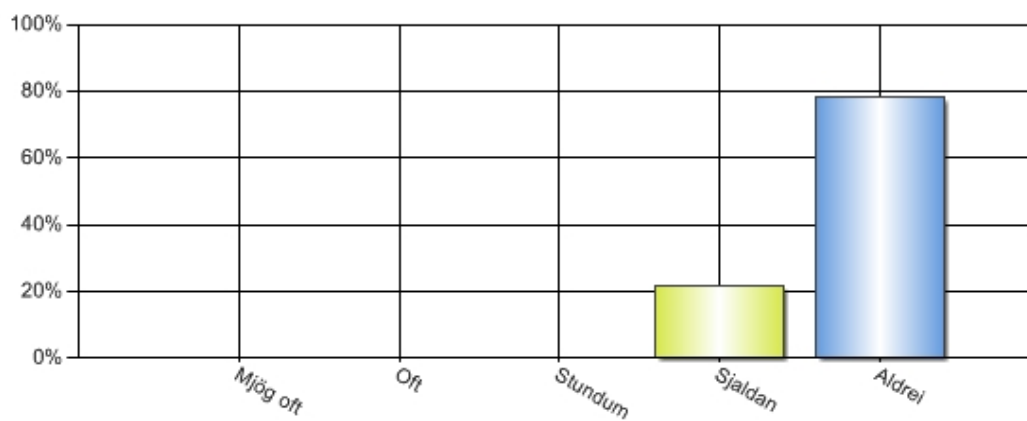
4. Er þér strítt í skólanum?

Svar	Fjöldi	Hlutfall	Vikmörk hlutfalla
Mjög mikið	0	0,00%	+/-0,00%
Mikið	0	0,00%	+/-0,00%
Ekki mikið	0	0,00%	+/-0,00%
Lítið	4	28,57%	+/-23,66%
Nánast ekkert	10	71,43%	+/-23,66%
Alls	14	100%	



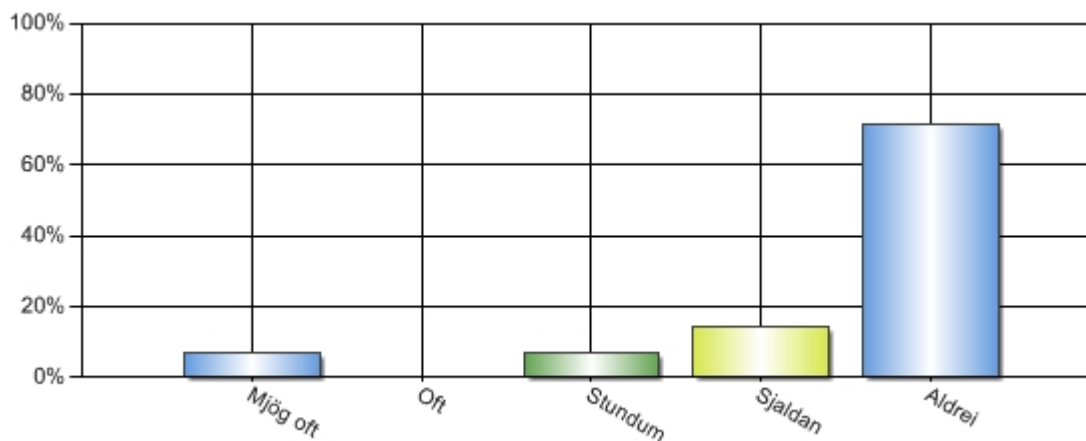
5. Ertu lagður/lögð í einelti þegar þú ert ekki í skólanum?

Svar	Fjöldi	Hlutfall	Vikmörk hlutfalla
Mjög oft	0	0,00%	+/-0,00%
Oft	0	0,00%	+/-0,00%
Stundum	0	0,00%	+/-0,00%
Sjaldan	3	21,43%	+/-21,49%
Aldrei	11	78,57%	+/-21,49%
Alls	14	100%	



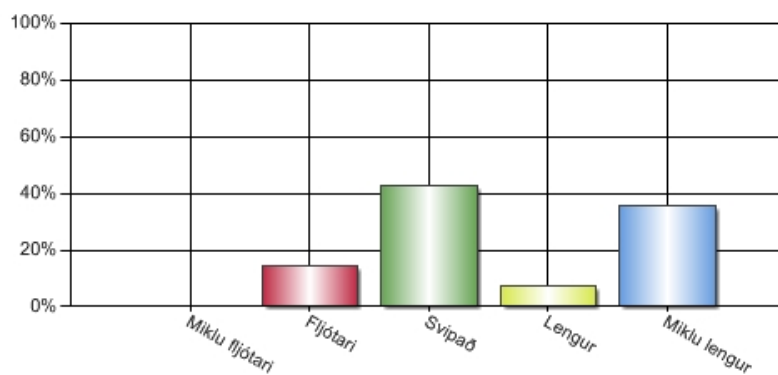
6. Ertu lagður/lögð í einelti í skólanum?

Svar	Fjöldi	Hlutfall	Vikmörk hlutfalla
Mjög oft	1	7,14%	+/-13,49%
Oft	0	0,00%	+/-0,00%
Stundum	1	7,14%	+/-13,49%
Sjaldan	2	14,29%	+/-18,33%
Aldrei	10	71,43%	+/-23,66%
Alls	14	100%	



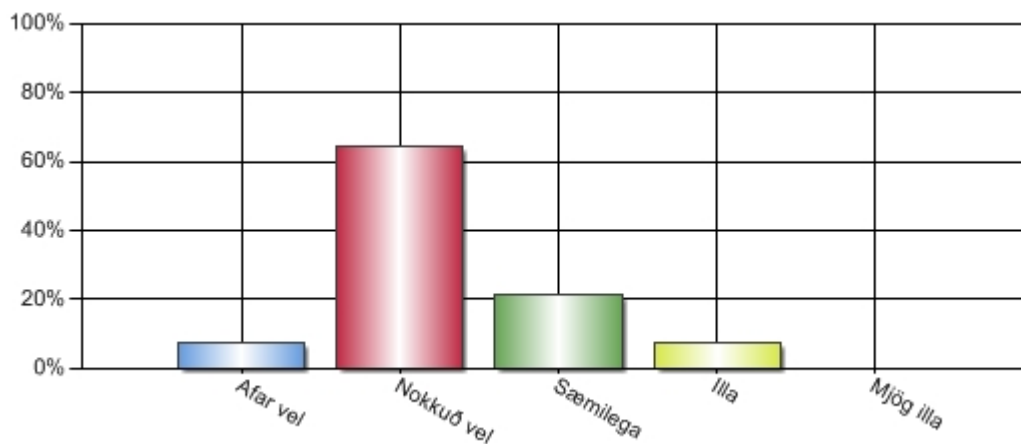
9. Eru skóladagarnir fljótari eða lengur að líða en aðrir dagar (t.d. frídagar) ?

Svar	Fjöldi	Hlutfall	Vikmörk hlutfalla
Miklu fljótari	0	0,00%	+/-0,00%
Fljótari	2	14,29%	+/-18,33%
Svipað	6	42,86%	+/-25,92%
Lengur	1	7,14%	+/-13,49%
Miklu lengur	5	35,71%	+/-25,10%
Alls	14	100%	



10. Hvernig finnst þér hæfileikar þínir njóta sín í skólanum?

Svar	Fjöldi	Hlutfall	Vikmörk hlutfalla
Afar vel	1	7,14%	+/-13,49%
Nokkuð vel	9	64,29%	+/-25,10%
Sæmilega	3	21,43%	+/-21,49%
Illa	1	7,14%	+/-13,49%
Mjög illa	0	0,00%	+/-0,00%
Alls	14	100%	



Nemendakönnun 8 (upplýsingastreymi, stjórnun og stefnumörkun) - febrúar 2011

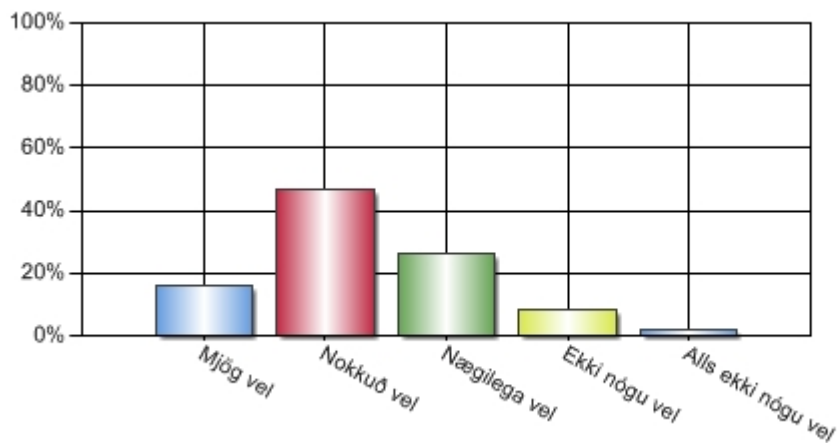
Gerð virk 1.2.2011 - 12:17
 Gerð óvirk 9.2.2011 - 14:28
 Tímabil 1.2.2011 - 9.2.2011
 Aðferð Lokuð vefkönnun

Stærð úrtaks og svörun

Upphaflegt úrtak 50
 Fjöldi svarenda 49
 Svöruðu ekki 1
 Svarhlutfall 98,00%

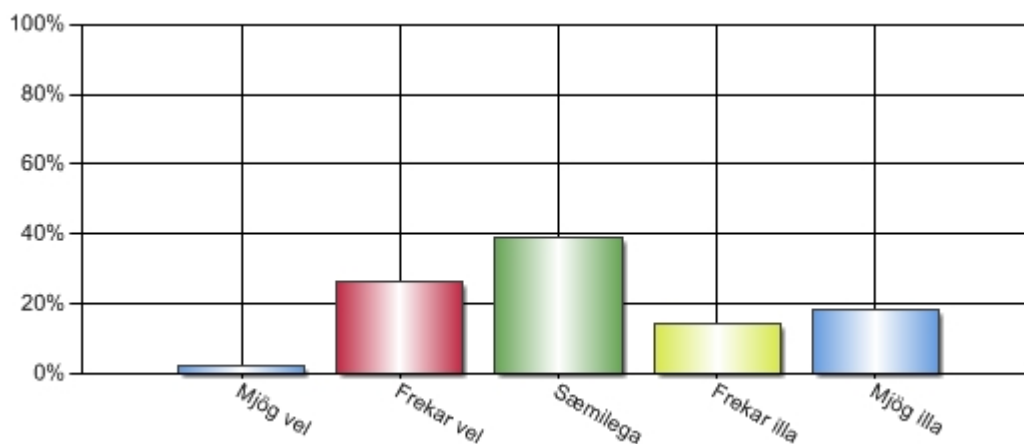
1. Veist þú nógu vel um það sem fram fer í skólanum?

Svar	Fjöldi	Hlutfall	Vikmörk hlutfalla
Mjög vel	8	16,33%	+/-10,35%
Nokkuð vel	23	46,94%	+/-13,97%
Nægilega vel	13	26,53%	+/-12,36%
Ekki nógu vel	4	8,16%	+/-7,67%
Alls ekki nógu vel	1	2,04%	+/-3,96%
Alls	49	100%	



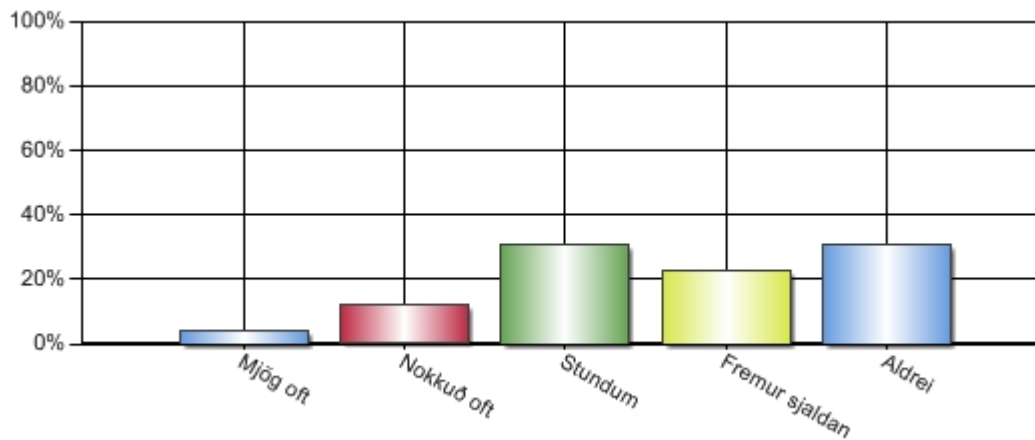
2. Hefur þú skoðað eða kynnt þér bekkjarnámskrána?

Svar	Fjöldi	Hlutfall	Vikmörk hlutfalla
Mjög vel	1	2,04%	+/-3,96%
Frekar vel	13	26,53%	+/-12,36%
Sæmilega	19	38,78%	+/-13,64%
Frekar illa	7	14,29%	+/-9,80%
Mjög illa	9	18,37%	+/-10,84%
Alls	49	100%	



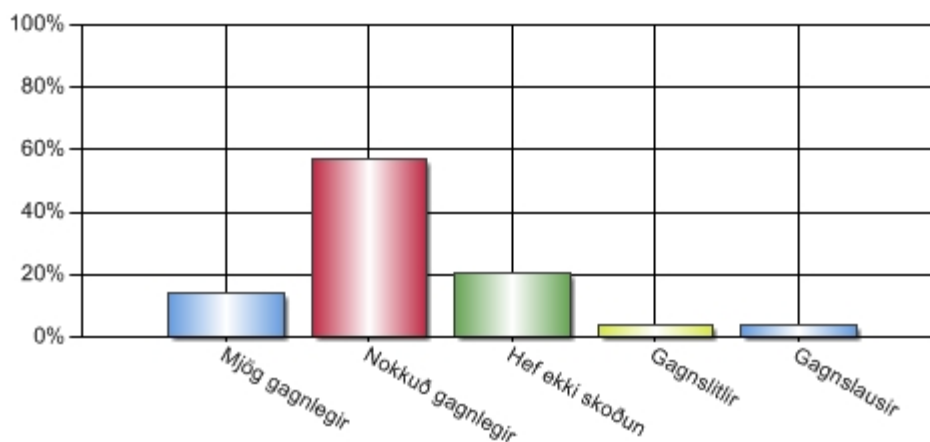
3. Hversu mikið skoðar þú heimasíðu skólans?

Svar	Fjöldi	Hlutfall	Vikmörk hlutfalla
Mjög oft	2	4,08%	+/-5,54%
Nokkuð oft	6	12,24%	+/-9,18%
Stundum	15	30,61%	+/-12,90%
Fremur sjaldan	11	22,45%	+/-11,68%
Aldrei	15	30,61%	+/-12,90%
Alls	49	100%	



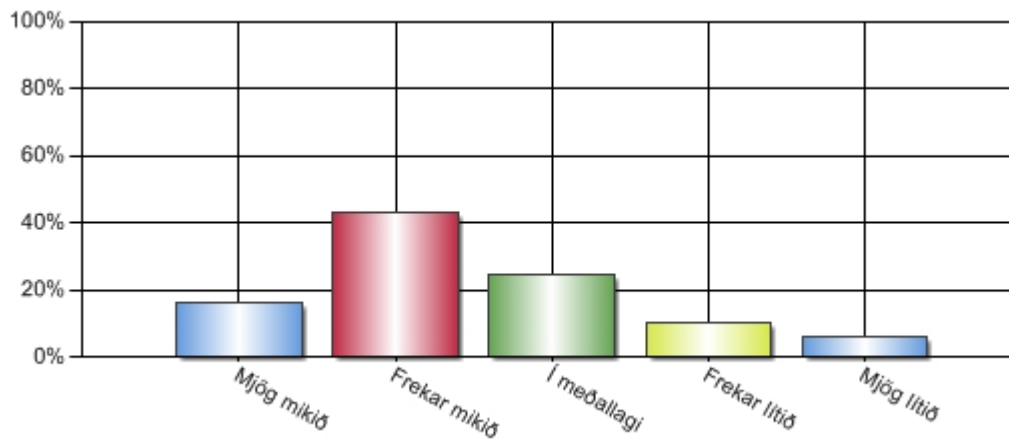
5. Hvernig finnst þér bekkjarfundirnir vera?

Svar	Fjöldi	Hlutfall	Vikmörk hlutfalla
Mjög gagnlegir	7	14,29%	+/-9,80%
Nokkuð gagnlegir	28	57,14%	+/-13,86%
Hef ekki skoðun	10	20,41%	+/-11,28%
Gagnslitlir	2	4,08%	+/-5,54%
Gagnslausir	2	4,08%	+/-5,54%
Alls	49	100%	



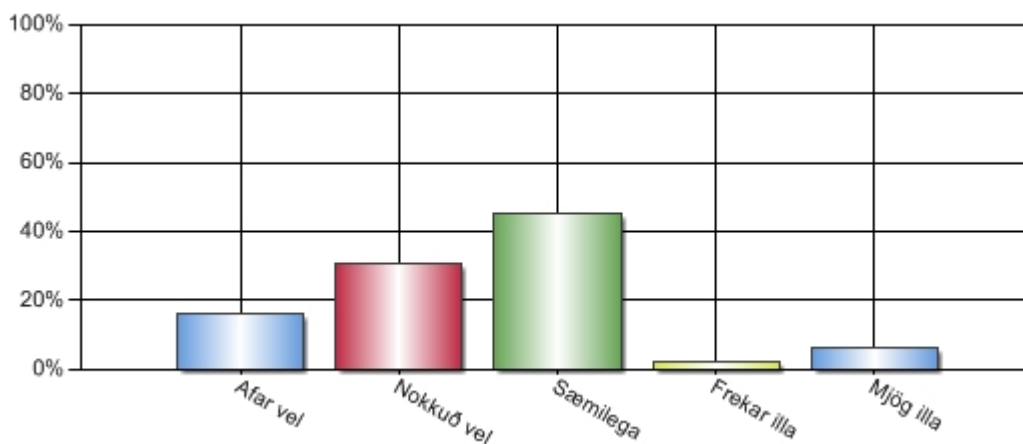
6. Hversu mikið tillit telur þú að tekið sé til þarfa nemenda við skipulagningu skólastarfsins?

Svar	Fjöldi	Hlutfall	Vikmörk hlutfalla
Mjög mikið	8	16,33%	+/-10,35%
Frekar mikið	21	42,86%	+/-13,86%
Í meðallagi	12	24,49%	+/-12,04%
Frekar lítið	5	10,20%	+/-8,48%
Mjög lítið	3	6,12%	+/-6,71%
Alls	49	100%	



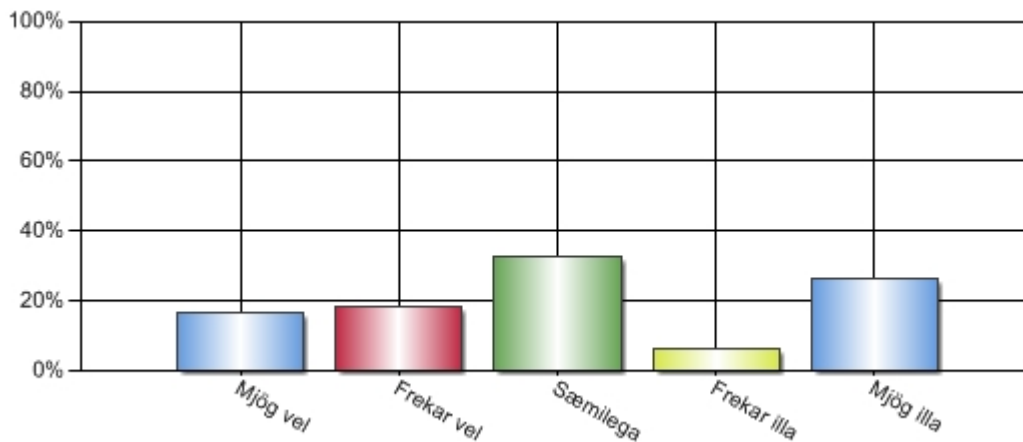
7. Hversu vel heldur þú að kennarar og skólastjórnendur taki á málum einstakra nemenda?

Svar	Fjöldi	Hlutfall	Vikmörk hlutfalla
Afar vel	8	16,33%	+/-10,35%
Nokkuð vel	15	30,61%	+/-12,90%
Sæmilega	22	44,90%	+/-13,93%
Frekar illa	1	2,04%	+/-3,96%
Mjög illa	3	6,12%	+/-6,71%
Alls	49	100%	



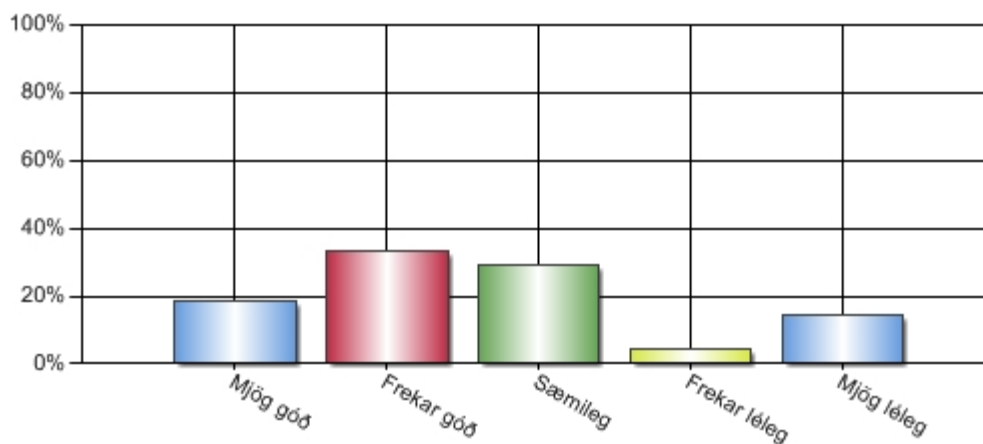
8. Hversu vel eða illa þekkir þú einkunnarorð skólans?

Svar	Fjöldi	Hlutfall	Vikmörk hlutfalla
Mjög vel	8	16,33%	+/-10,35%
Frekar vel	9	18,37%	+/-10,84%
Sæmilega	16	32,65%	+/-13,13%
Frekar illa	3	6,12%	+/-6,71%
Mjög illa	13	26,53%	+/-12,36%
Alls	49	100%	



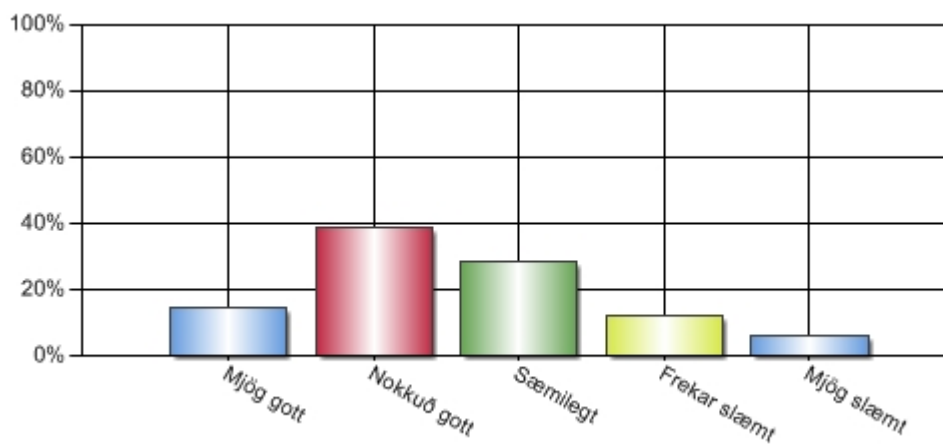
9. Hvernig finnst þér stjórnun skólans vera?

Svar	Fjöldi	Hlutfall	Vikmörk hlutfalla
Mjög góð	9	18,75%	+/-11,04%
Frekar góð	16	33,33%	+/-13,34%
Sæmileg	14	29,17%	+/-12,86%
Frekar léleg	2	4,17%	+/-5,65%
Mjög léleg	7	14,58%	+/-9,98%
Alls	48	100%	



10. Hvernig finnst þér skipulag skólastarfsins almennt vera?

Svar	Fjöldi	Hlutfall	Vikmörk hlutfalla
Mjög gott	7	14,29%	+/-9,80%
Nokkuð gott	19	38,78%	+/-13,64%
Sæmilegt	14	28,57%	+/-12,65%
Frekar slæmt	6	12,24%	+/-9,18%
Mjög slæmt	3	6,12%	+/-6,71%
Alls	49	100%	



**Foreldrakönnun 9 (stjórnun, stefnumörkun og skipulag) - febrúar 2011
16.5.2011**

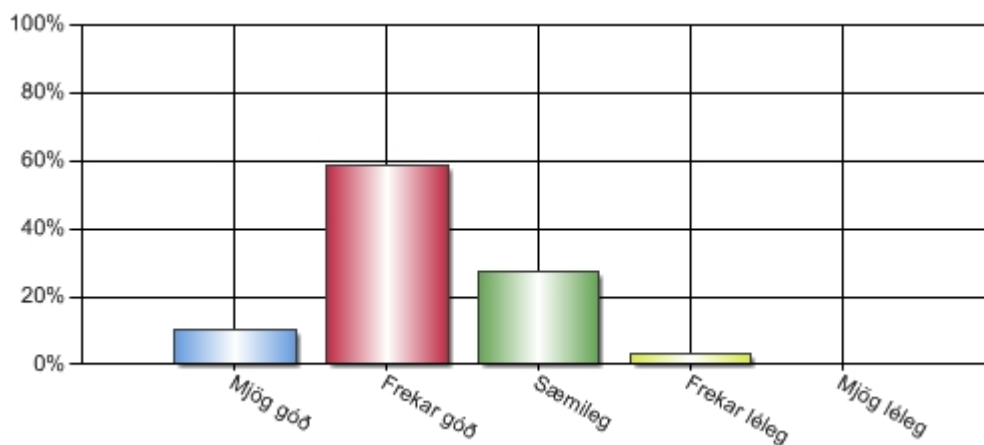
Gerð virk	14.2.2011 - 15:11
Gerð óvirk	16.5.2011 - 10:43
Tímabil	14.2.2011 - 16.5.2011
Aðferð	Lokuð vefkönnun

Stærð úrtaks og svörun

Upphaflegt úrtak	40
Fjöldi svarenda	29
Svöruðu ekki	11
Svarhlutfall	72,50%

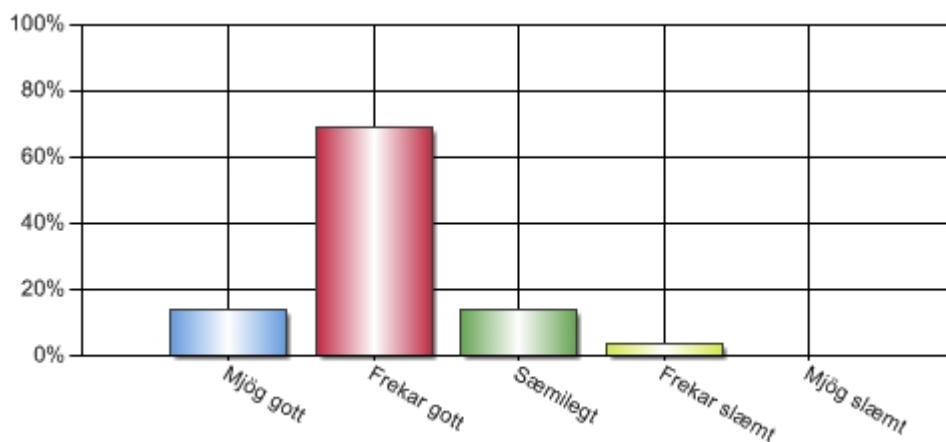
1. Hvernig finnst þér stjórnun skólans almennt vera?

Svar	Fjöldi	Hlutfall	Vikmörk hlutfalla
Mjög góð	3	10,34%	+/-11,08%
Frekar góð	17	58,62%	+/-17,93%
Sæmileg	8	27,59%	+/-16,27%
Frekar léleg	1	3,45%	+/-6,64%
Mjög léleg	0	0,00%	+/-0,00%
Alls	29	100%	



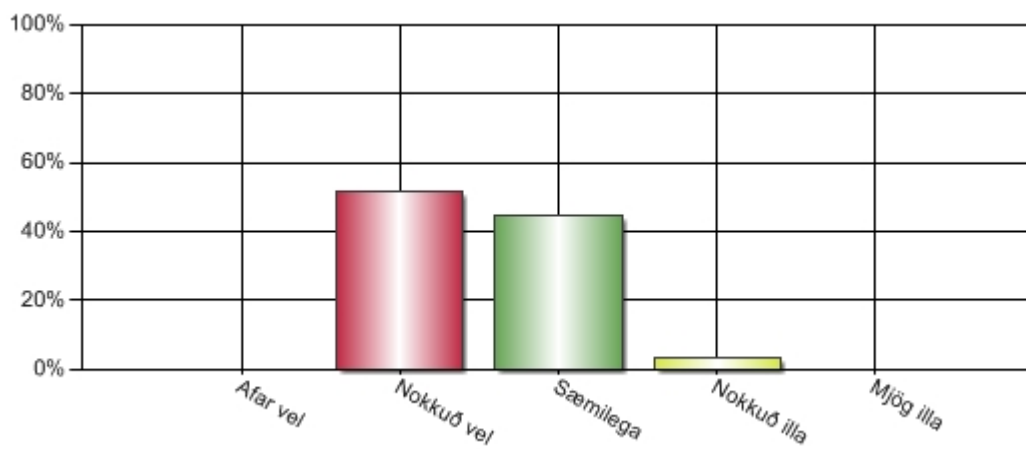
2. Hvernig finnst þér skipulag skólstarfsins almennt vera?

Svar	Fjöldi	Hlutfall	Vikmörk hlutfalla
Mjög gott	4	13,79%	+/-12,55%
Frekar gott	20	68,97%	+/-16,84%
Sæmilegt	4	13,79%	+/-12,55%
Frekar slæmt	1	3,45%	+/-6,64%
Mjög slæmt	0	0,00%	+/-0,00%
Alls	29	100%	



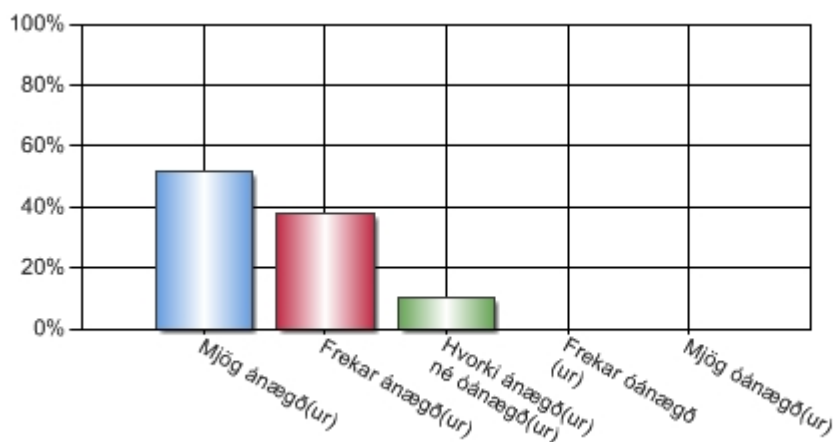
3. Telur þú að skólinn hafi kynnt stefnu sína og markmið með skýrum hætti?

Svar	Fjöldi	Hlutfall	Vikmörk hlutfalla
Afar vel	0	0,00%	+/-0,00%
Nokkuð vel	15	51,72%	+/-18,19%
Sæmilega	13	44,83%	+/-18,10%
Nokkuð illa	1	3,45%	+/-6,64%
Mjög illa	0	0,00%	+/-0,00%
Alls	29	100%	



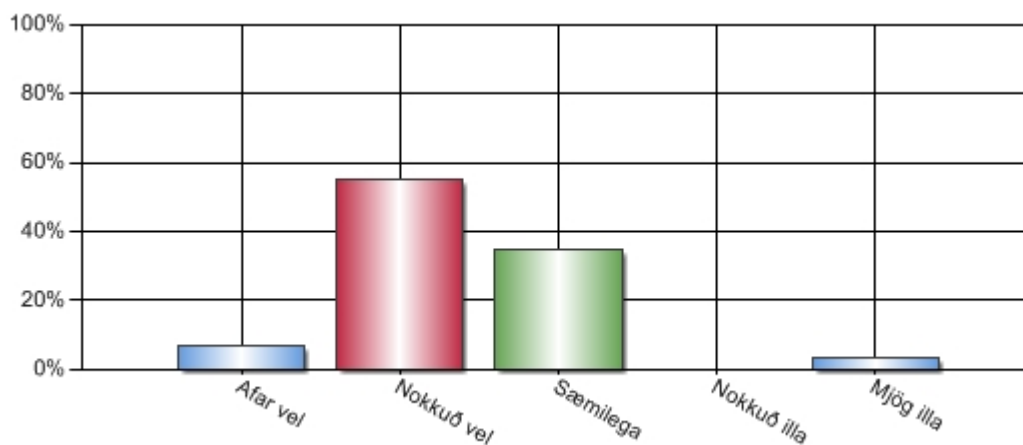
4. Hversu ánægð(ur) ert þú með einkunnarorð skólans (styrkur - vinsemd - virðing)?

Svar	Fjöldi	Hlutfall	Vikmörk hlutfalla
Mjög ánægð(ur)	15	51,72%	+/-18,19%
Frekar ánægð(ur)	11	37,93%	+/-17,66%
Hvorki ánægð(ur) né óánægð(ur)	3	10,34%	+/-11,08%
Frekar óánægð(ur)	0	0,00%	+/-0,00%
Mjög óánægð(ur)	0	0,00%	+/-0,00%
Alls	29	100%	



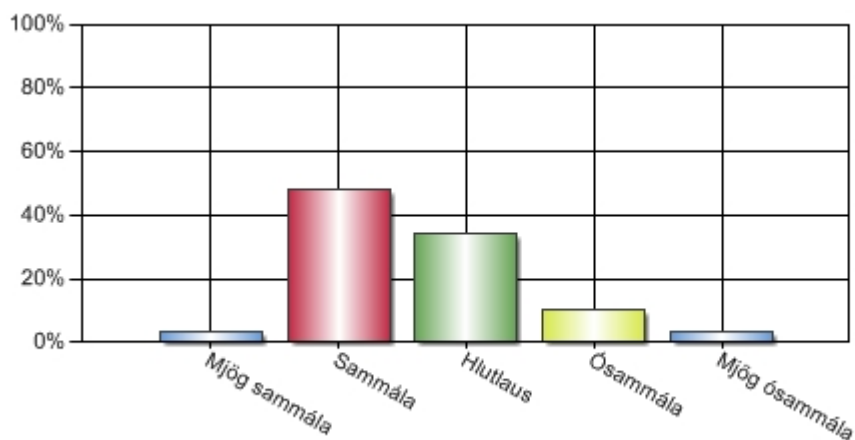
5. Hversu vel birtast einkunnarorð skólans í daglegu starfi hans að þínu mati?

Svar	Fjöldi	Hlutfall	Vikmörk hlutfalla
Afar vel	2	6,90%	+/-9,22%
Nokkuð vel	16	55,17%	+/-18,10%
Sæmilega	10	34,48%	+/-17,30%
Nokkuð illa	0	0,00%	+/-0,00%
Mjög illa	1	3,45%	+/-6,64%
Alls	29	100%	



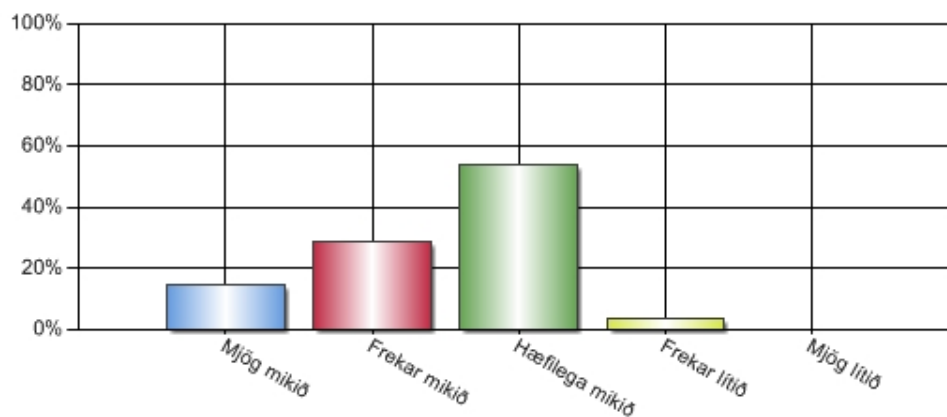
6. Hversu sammála ert þú þessari fullyrðingu? "Stjórnendur skólans veita nauðsynlega forystu (faglega, skipulagslega og stjórnunarlega)".

Svar	Fjöldi	Hlutfall	Vikmörk hlutfalla
Mjög sammála	1	3,45%	+/-6,64%
Sammála	14	48,28%	+/-18,19%
Hlutlaus	10	34,48%	+/-17,30%
Ósammála	3	10,34%	+/-11,08%
Mjög ósammála	1	3,45%	+/-6,64%
Alls	29	100%	



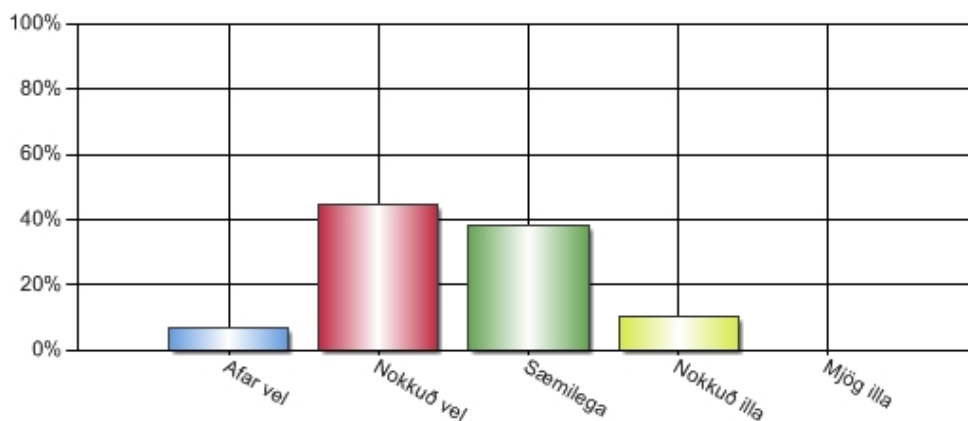
7. Hversu mikið tillit telur þú að tekið sé til þarfa nemenda og foreldra við skipulagningu skólastarfsins?

Svar	Fjöldi	Hlutfall	Vikmörk hlutfalla
Mjög mikið	4	14,29%	+/-12,96%
Frekar mikið	8	28,57%	+/-16,73%
Hæfilega mikið	15	53,57%	+/-18,47%
Frekar lítið	1	3,57%	+/-6,87%
Mjög lítið	0	0,00%	+/-0,00%
Alls	28	100%	



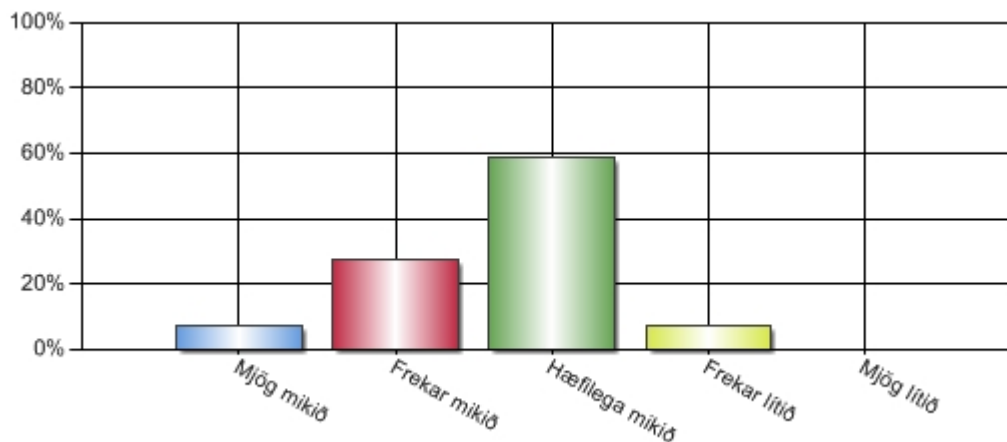
8. Hversu vel taka stjórnendur á vandamálum einstakra nemenda og leita lausna á þeim?

Svar	Fjöldi	Hlutfall	Vikmörk hlutfalla
Afar vel	2	6,90%	+/-9,22%
Nokkuð vel	13	44,83%	+/-18,10%
Sæmilega	11	37,93%	+/-17,66%
Nokkuð illa	3	10,34%	+/-11,08%
Mjög illa	0	0,00%	+/-0,00%
Alls	29	100%	



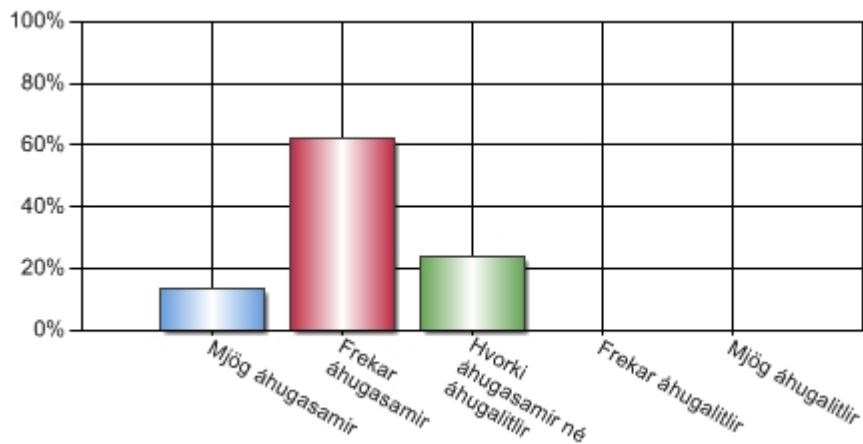
9. Hversu mikið tækifæri telur þú að starfsfólki skólans gefist til að hafa áhrif á þær ákvarðanir sem teknar eru um skólastarfið?

Svar	Fjöldi	Hlutfall	Vikmörk hlutfalla
Mjög mikið	2	6,90%	+/-9,22%
Frekar mikið	8	27,59%	+/-16,27%
Hæfilega mikið	17	58,62%	+/-17,93%
Frekar lítið	2	6,90%	+/-9,22%
Mjög lítið	0	0,00%	+/-0,00%
Alls	29	100%	



10. Hversu áhugasamir eru skólastjórnendur um að bæta skólastarfið?

Svar	Fjöldi	Hlutfall	Vikmörk hlutfalla
Mjög áhugasamir	4	13,79%	+/-12,55%
Frekar áhugasamir	18	62,07%	+/-17,66%
Hvorki áhugasamir né áhugalitlir	7	24,14%	+/-15,57%
Frekar áhugalitlir	0	0,00%	+/-0,00%
Mjög áhugalitlir	0	0,00%	+/-0,00%
Alls	29	100%	



Foreldrakönnun 10 (UPPLÝSINGASTREYMI) - febrúar 2011 16.5.2011

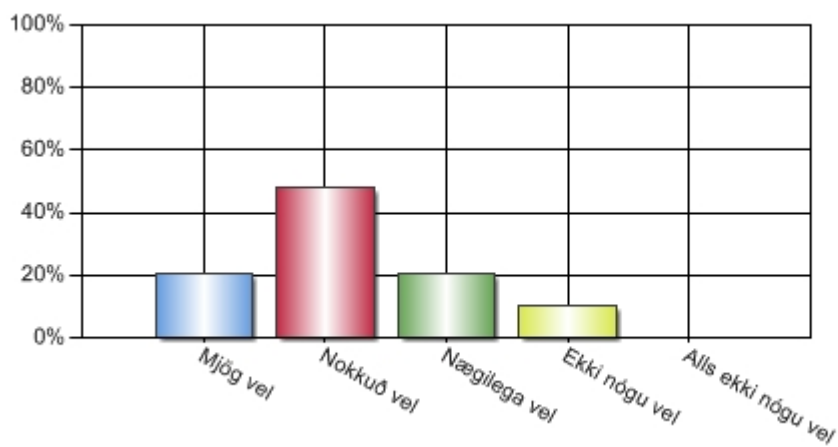
Gerð virk	14.2.2011 - 15:18
Gerð óvirk	16.5.2011 - 10:42
Tímabil	14.2.2011 - 16.5.2011
Aðferð	Lokuð vefkönnun

Stærð úrtaks og svörun

Upphaflegt úrtak	40
Fjöldi svarenda	29
Svöruðu ekki	11
Svarhlutfall	72,50%

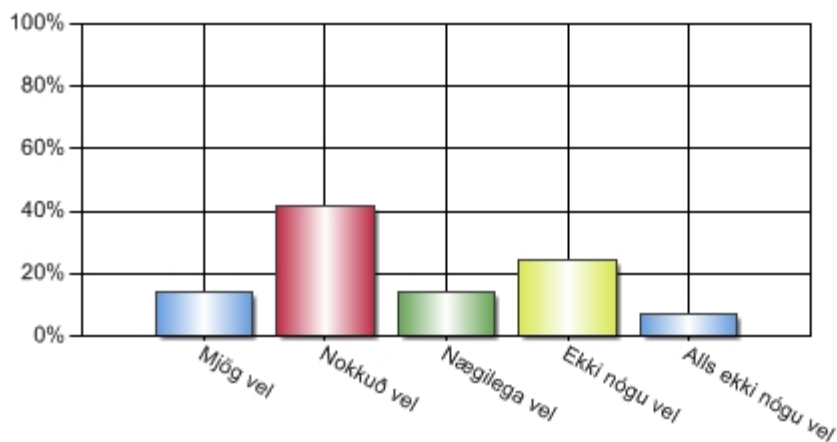
1. Ert þú nægilega vel upplýst(ur) um það sem fram fer í skólanum?

Svar	Fjöldi	Hlutfall	Vikmörk hlutfalla
Mjög vel	6	20,69%	+/-14,74%
Nokkuð vel	14	48,28%	+/-18,19%
Nægilega vel	6	20,69%	+/-14,74%
Ekki nógu vel	3	10,34%	+/-11,08%
Alls ekki nógu vel	0	0,00%	+/-0,00%
Alls	29	100%	



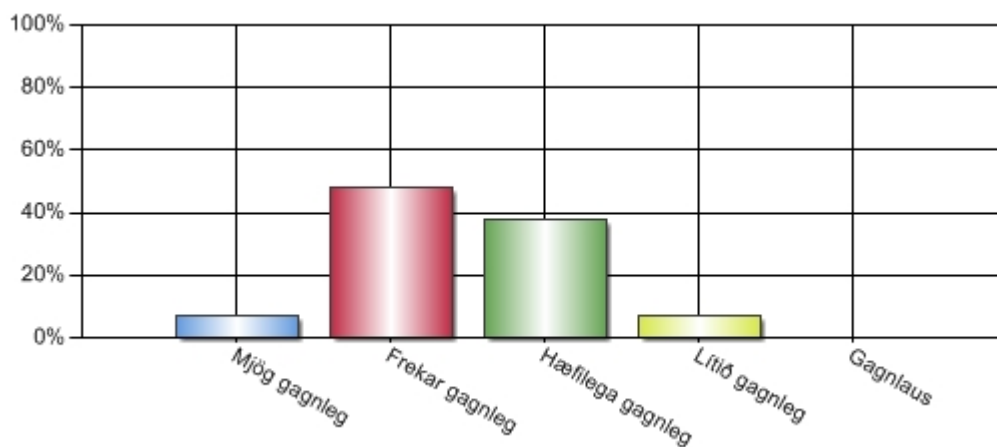
2. Hefur þú kynnt þér bekkjanámskrár skólans?

Svar	Fjöldi	Hlutfall	Vikmörk hlutfalla
Mjög vel	4	13,79%	+/-12,55%
Nokkuð vel	12	41,38%	+/-17,93%
Nægilega vel	4	13,79%	+/-12,55%
Ekki nógu vel	7	24,14%	+/-15,57%
Alls ekki nógu vel	2	6,90%	+/-9,22%
Alls	29	100%	



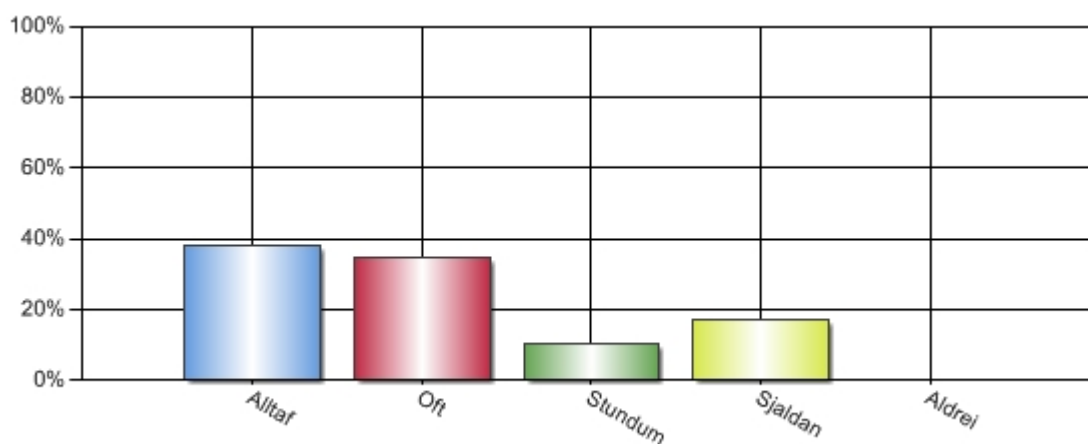
3. Hvað finnst þér um bekkjanámskrár skólans?

Svar	Fjöldi	Hlutfall	Vikmörk hlutfalla
Mjög gagnleg	2	6,90%	+/-9,22%
Frekar gagnleg	14	48,28%	+/-18,19%
Hæfilega gagnleg	11	37,93%	+/-17,66%
Lítið gagnleg	2	6,90%	+/-9,22%
Gagnlaus	0	0,00%	+/-0,00%
Alls	29	100%	



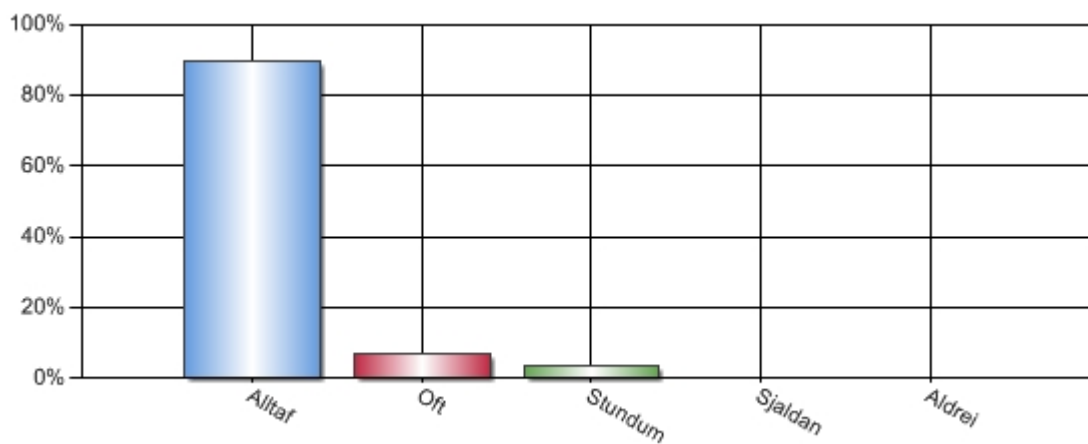
4. Sækir þú kynningarfundir vegna námsfyrirkomulags, námsefnis o.þ.h. í skólanum (haustfundir)?

Svar	Fjöldi	Hlutfall	Vikmörk hlutfalla
Alltaf	11	37,93%	+/-17,66%
Oft	10	34,48%	+/-17,30%
Stundum	3	10,34%	+/-11,08%
Sjaldan	5	17,24%	+/-13,75%
Aldrei	0	0,00%	+/-0,00%
Alls	29	100%	



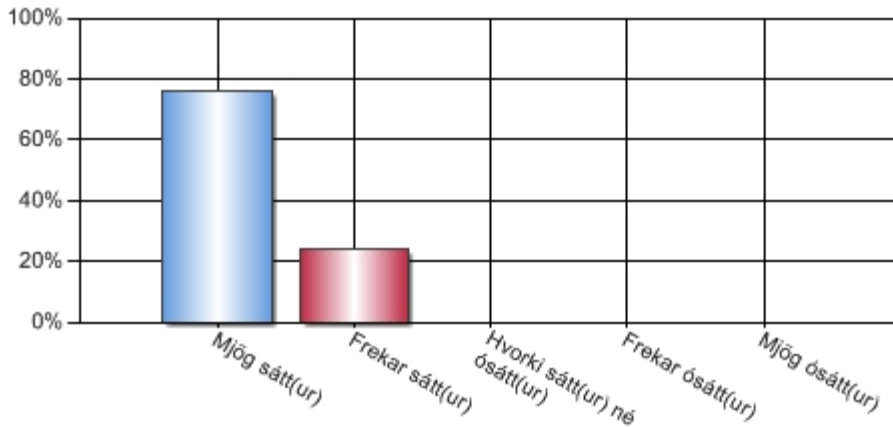
5. Sækir þú foreldraviðtöl?

Svar	Fjöldi	Hlutfall	Vikmörk hlutfalla
Alltaf	26	89,66%	+/-11,08%
Oft	2	6,90%	+/-9,22%
Stundum	1	3,45%	+/-6,64%
Sjaldan	0	0,00%	+/-0,00%
Aldrei	0	0,00%	+/-0,00%
Alls	29	100%	



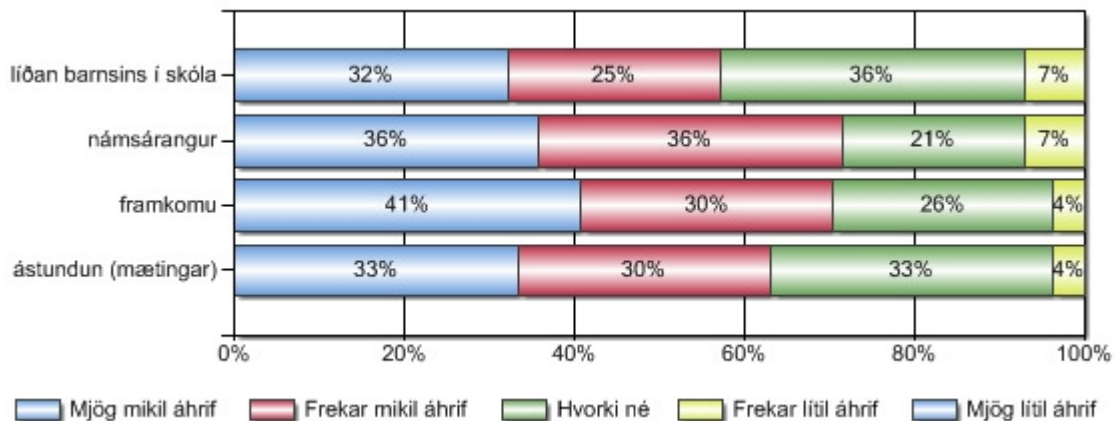
6. Hvað finnst þér um fyrirkomulag foreldraviðtalana?

Svar	Fjöldi	Hlutfall	Vikmörk hlutfalla
Mjög sátt(ur)	22	75,86%	+/-15,57%
Frekar sátt(ur)	7	24,14%	+/-15,57%
Hvorki sátt(ur) né ósátt(ur)	0	0,00%	+/-0,00%
Frekar ósátt(ur)	0	0,00%	+/-0,00%
Mjög ósátt(ur)	0	0,00%	+/-0,00%
Alls	29	100%	



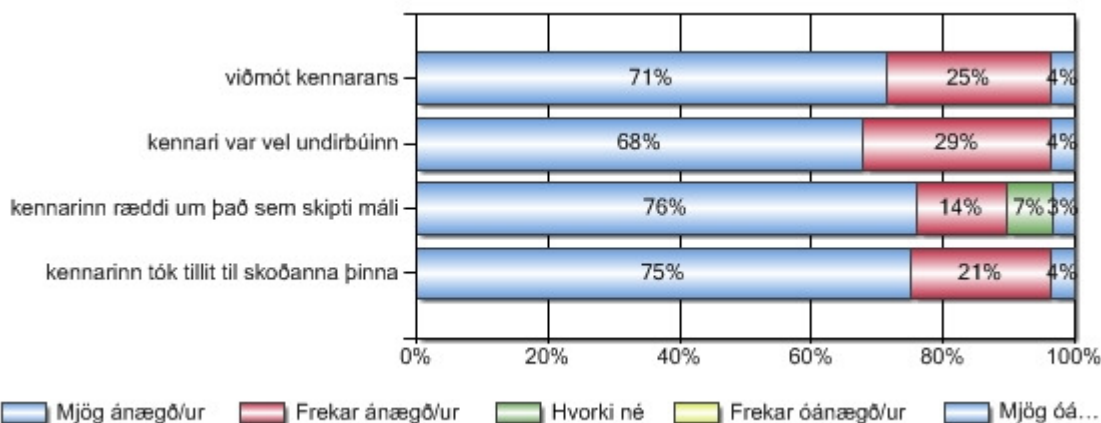
7. Telur þú að nýfstaðið foreldraviðtal muni hafa áhrif á eftirtalin atriði?

	Fjöldi	Mjög mikil áhrif	Frekar mikil áhrif	Hvorki né	Frekar lítil áhrif	Mjög lítil áhrif
líðan barnsins í skóla	28	9	7	10	2	0
námsárangur	28	10	10	6	2	0
framkomu	27	11	8	7	1	0
ástundun (mætingar)	27	9	8	9	1	0



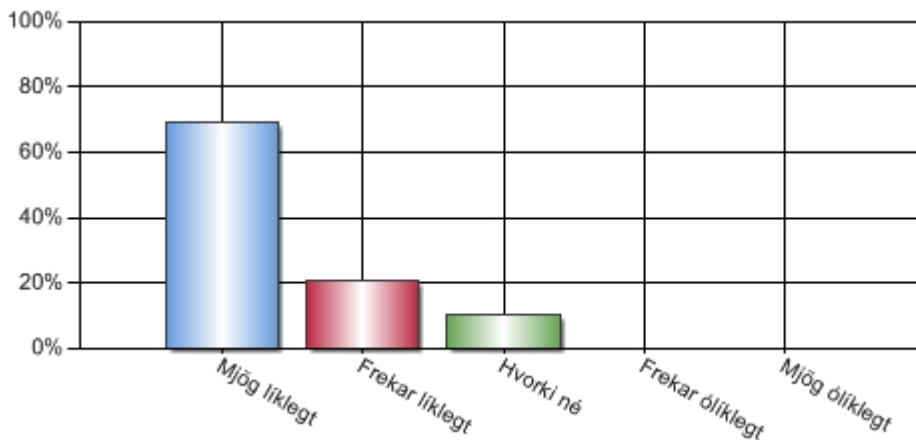
8. Hversu ánægð/ur óánægð/ur ertu með eftirtalda þætti í viðtalinu?

	Fjöldi	Mjög ánægð/ur	Frekar ánægð/ur	Hvorki né	Frekar óánægð/ur	Mjög óánægð/ur
viðmót kennarans	28	20	7	0	0	1
kennari var vel undirbúinn	28	19	8	0	0	1
kennarinn ræddi um það sem skipti máli	29	22	4	2	0	1
kennarinn tók tillit til skoðanna þinna	28	21	6	0	0	1



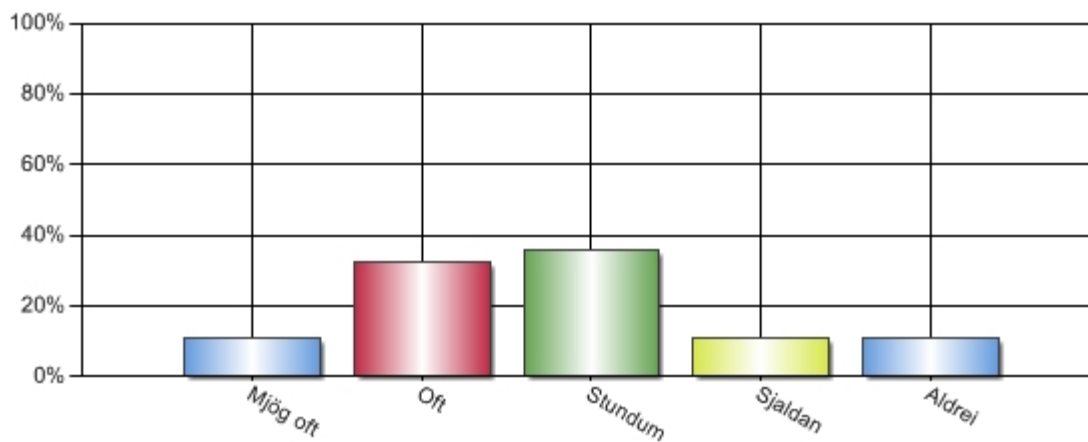
9. Finnst þér líklegt eða ólíklegt að upplýsingarnar sem þú fékkst í foreldraviðtalinu gefi rétta mynd af stöðu barnsins?

Svar	Fjöldi	Hlutfall	Vikmörk hlutfalla
Mjög líklegt	20	68,97%	+/-16,84%
Frekar líklegt	6	20,69%	+/-14,74%
Hvorki né	3	10,34%	+/-11,08%
Frekar ólíklegt	0	0,00%	+/-0,00%
Mjög ólíklegt	0	0,00%	+/-0,00%
Alls	29	100%	



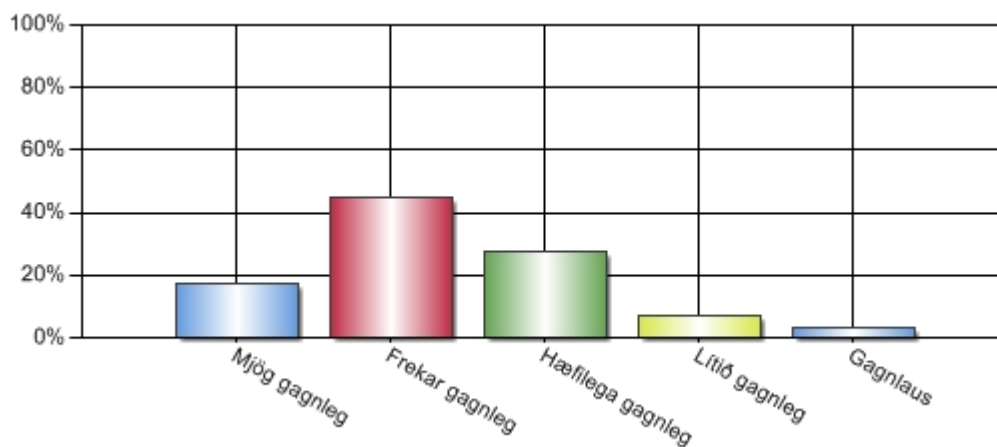
9. Notar þú heimasíðu skólans?

Svar	Fjöldi	Hlutfall	Vikmörk hlutfalla
Mjög oft	3	10,71%	+/-11,46%
Oft	9	32,14%	+/-17,30%
Stundum	10	35,71%	+/-17,75%
Sjaldan	3	10,71%	+/-11,46%
Aldrei	3	10,71%	+/-11,46%
Alls	28	100%	



10. Hvað finnst þér um heimasíðu skólans?

Svar	Fjöldi	Hlutfall	Vikmörk hlutfalla
Mjög gagnleg	5	17,24%	+/-13,75%
Frekar gagnleg	13	44,83%	+/-18,10%
Hæfilega gagnleg	8	27,59%	+/-16,27%
Lítið gagnleg	2	6,90%	+/-9,22%
Gagnlaus	1	3,45%	+/-6,64%
Alls	29	100%	



Starfsmannakönnun 1 - Líðan (1. hluti) 2010-2011 16.5.2011

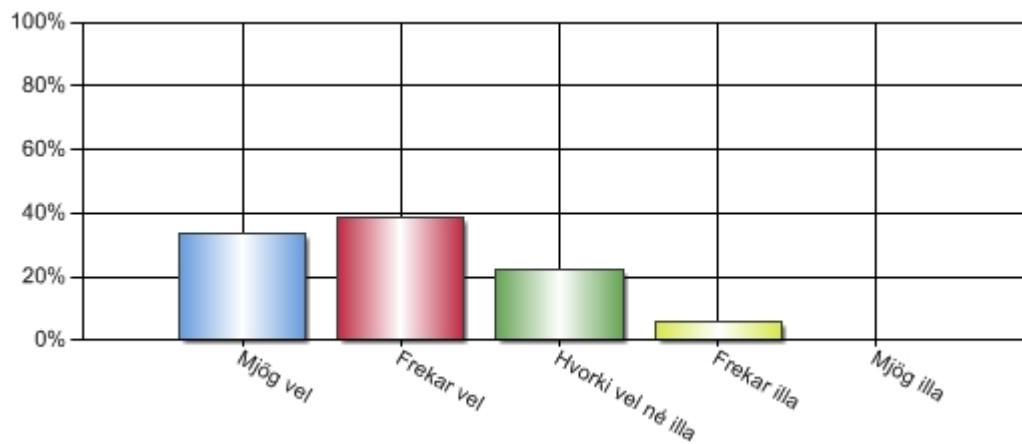
Gerð virk 12.10.2010 - 14:59
 Gerð óvirk 12.11.2010 - 15:14
 Tímabil 12.10.2010 - 12.11.2010
 Aðferð Tölvupóstkönnun

Stærð úrtaks og svörun

Upphaflegt úrtak 21
 Fjöldi svarenda 18
 Svöruðu ekki 3
 Svarhlutfall 85,71%

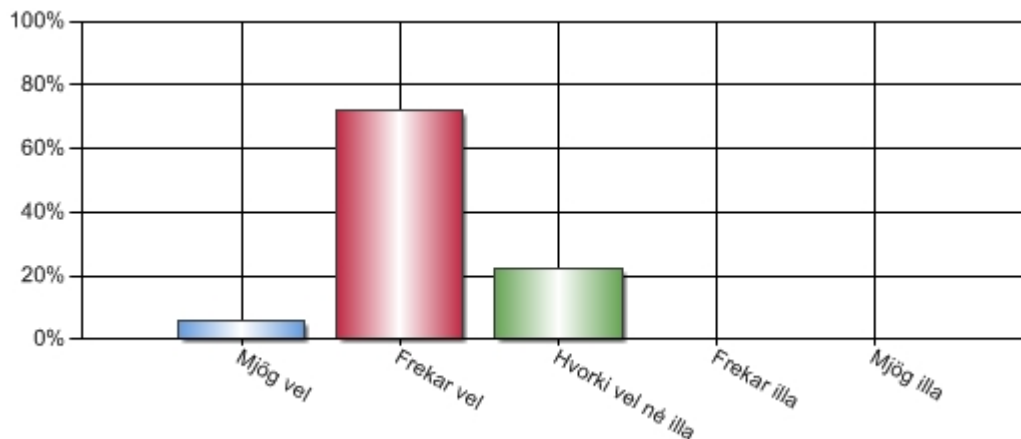
1. Hvernig líður þér oftast í vinnunni?

Svar	Fjöldi	Hlutfall	Vikmörk hlutfalla
Mjög vel	6	33,33%	+/-21,78%
Frekar vel	7	38,89%	+/-22,52%
Hvorki vel né illa	4	22,22%	+/-19,21%
Frekar illa	1	5,56%	+/-10,58%
Mjög illa	0	0,00%	+/-0,00%
Alls	18	100%	



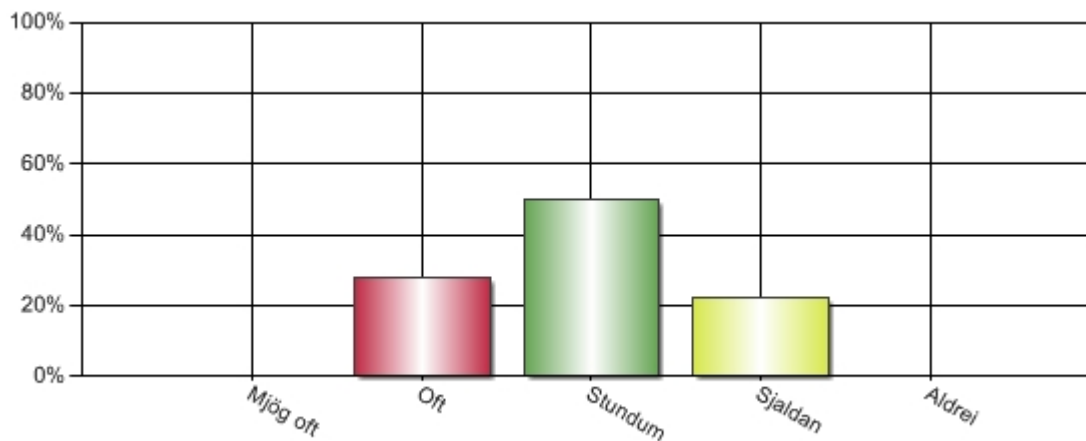
2. Hvernig telur þú að starfsfólki líði almennt í skólanum?

Svar	Fjöldi	Hlutfall	Vikmörk hlutfalla
Mjög vel	1	5,56%	+/-10,58%
Frekar vel	13	72,22%	+/-20,69%
Hvorki vel né illa	4	22,22%	+/-19,21%
Frekar illa	0	0,00%	+/-0,00%
Mjög illa	0	0,00%	+/-0,00%
Alls	18	100%	



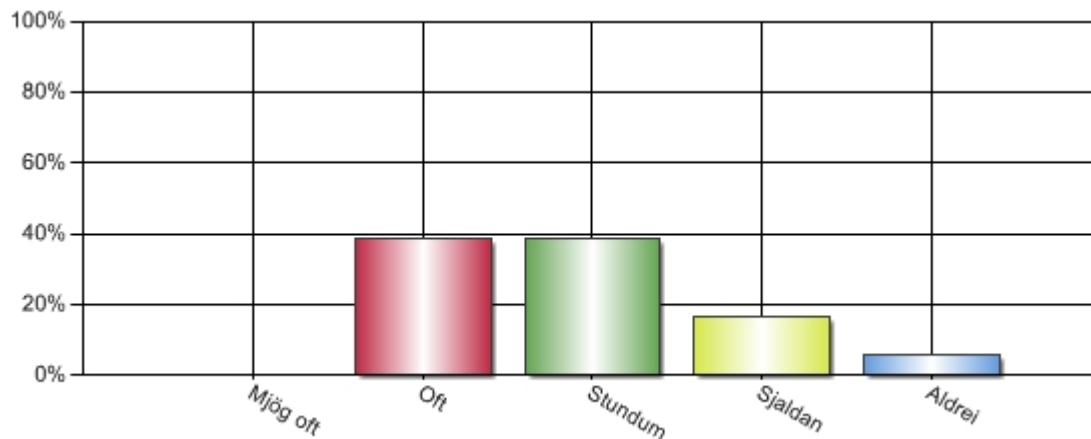
3. Er þér hrósað af samstarfsfólki þegar þú gerir vel?

Svar	Fjöldi	Hlutfall	Vikmörk hlutfalla
Mjög oft	0	0,00%	+/-0,00%
Oft	5	27,78%	+/-20,69%
Stundum	9	50,00%	+/-23,10%
Sjaldan	4	22,22%	+/-19,21%
Aldrei	0	0,00%	+/-0,00%
Alls	18	100%	



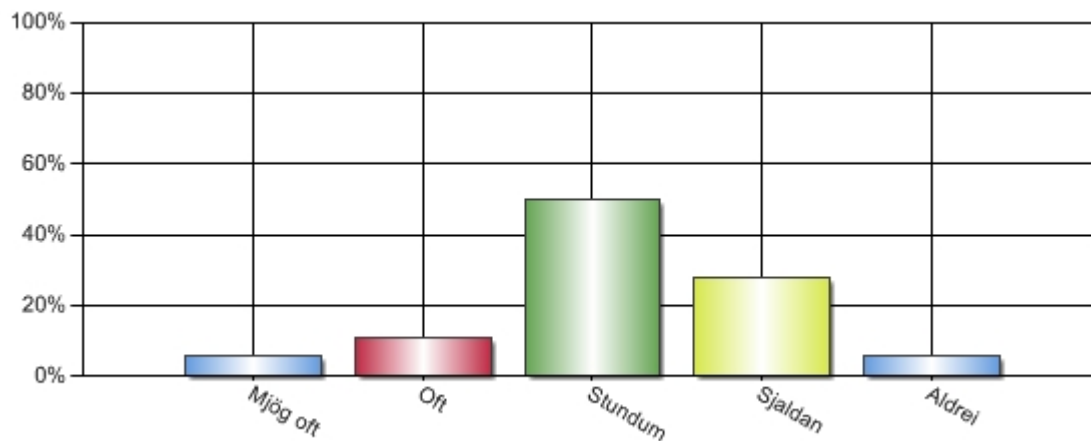
4. Er þér hrósað af skólastjórnendum þegar þú gerir vel?

Svar	Fjöldi	Hlutfall	Vikmörk hlutfalla
Mjög oft	0	0,00%	+/-0,00%
Oft	7	38,89%	+/-22,52%
Stundum	7	38,89%	+/-22,52%
Sjaldan	3	16,67%	+/-17,22%
Aldrei	1	5,56%	+/-10,58%
Alls	18	100%	



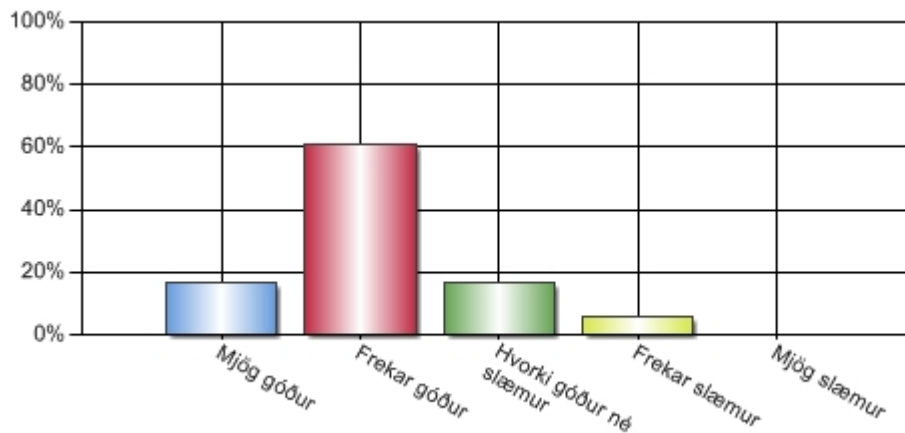
5. Er þér hrósað af foreldrum þegar þú gerir vel?

Svar	Fjöldi	Hlutfall	Vikmörk hlutfalla
Mjög oft	1	5,56%	+/-10,58%
Oft	2	11,11%	+/-14,52%
Stundum	9	50,00%	+/-23,10%
Sjaldan	5	27,78%	+/-20,69%
Aldrei	1	5,56%	+/-10,58%
Alls	18	100%	



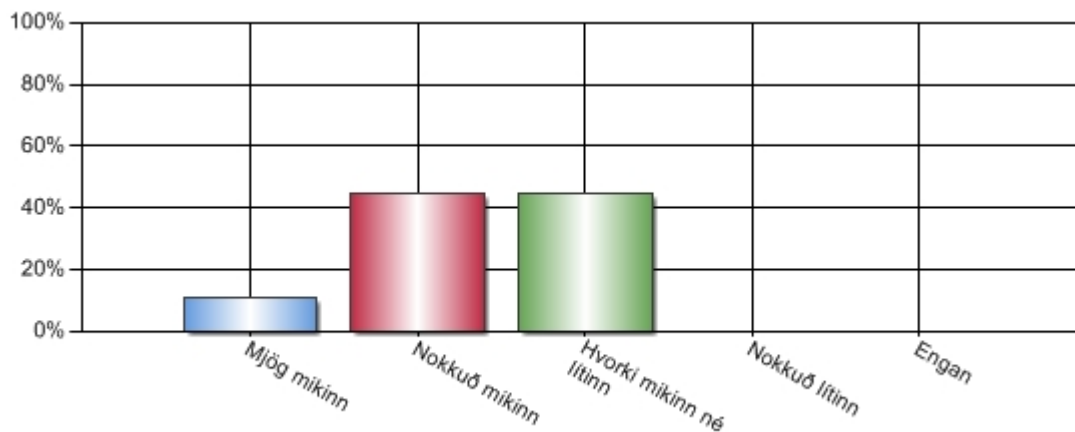
6. Hvernig mundir þú lýsa starfsandanum í skólanum?

Svar	Fjöldi	Hlutfall	Vikmörk hlutfalla
Mjög góður	3	16,67%	+/-17,22%
Frekar góður	11	61,11%	+/-22,52%
Hvorki góður né slæmur	3	16,67%	+/-17,22%
Frekar slæmur	1	5,56%	+/-10,58%
Mjög slæmur	0	0,00%	+/-0,00%
Alls	18	100%	



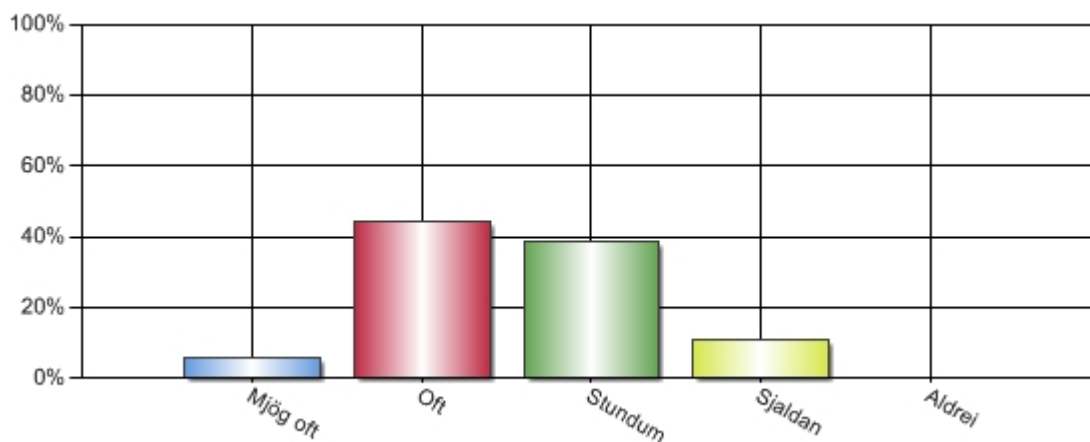
7. Hversu mikinn þátt tekur þú í því að efla starfsandann í skólanum?

Svar	Fjöldi	Hlutfall	Vikmörk hlutfalla
Mjög mikinn	2	11,11%	+/-14,52%
Nokkuð mikinn	8	44,44%	+/-22,96%
Hvorki mikinn né lítinn	8	44,44%	+/-22,96%
Nokkuð lítinn	0	0,00%	+/-0,00%
Engan	0	0,00%	+/-0,00%
Alls	18	100%	



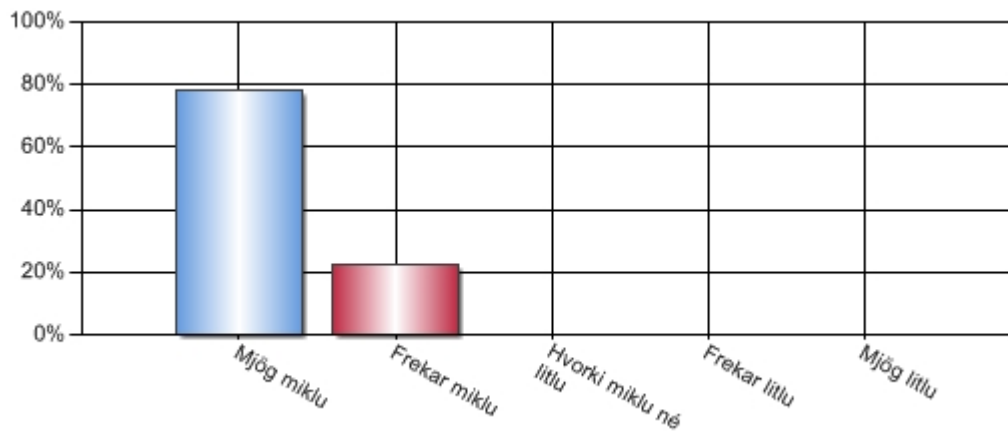
8. Telur þú að þú fáir þann stuðning og þá hvatningu í starfi sem þú þarft á að halda?

Svar	Fjöldi	Hlutfall	Vikmörk hlutfalla
Mjög oft	1	5,56%	+/-10,58%
Oft	8	44,44%	+/-22,96%
Stundum	7	38,89%	+/-22,52%
Sjaldan	2	11,11%	+/-14,52%
Aldrei	0	0,00%	+/-0,00%
Alls	18	100%	



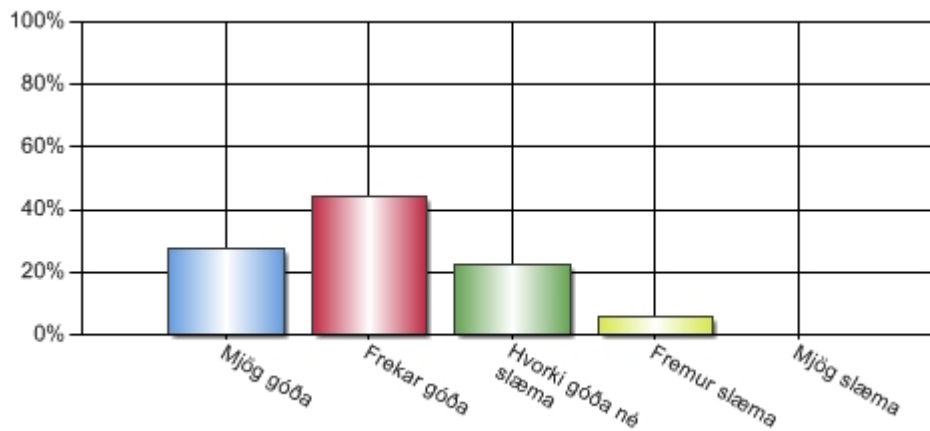
9. Hversu miklu máli finnst þér það skipta að vera jákvæður og glaðlyndur í vinnunni?

Svar	Fjöldi	Hlutfall	Vikmörk hlutfalla
Mjög miklu	14	77,78%	+/-19,21%
Frekar miklu	4	22,22%	+/-19,21%
Hvorki miklu né litlu	0	0,00%	+/-0,00%
Frekar litlu	0	0,00%	+/-0,00%
Mjög litlu	0	0,00%	+/-0,00%
Alls	18	100%	



10. Með hvernig tilfinningu ferð þú oftast heim úr vinnunni (í lok vinnudags)?

Svar	Fjöldi	Hlutfall	Vikmörk hlutfalla
Mjög góða	5	27,78%	+/-20,69%
Frekar góða	8	44,44%	+/-22,96%
Hvorki góða né slæma	4	22,22%	+/-19,21%
Fremur slæma	1	5,56%	+/-10,58%
Mjög slæma	0	0,00%	+/-0,00%
Alls	18	100%	



Starfsmannakönnun 2 - Líðan (2. hluti) 2010 - 2011 16.5.2011

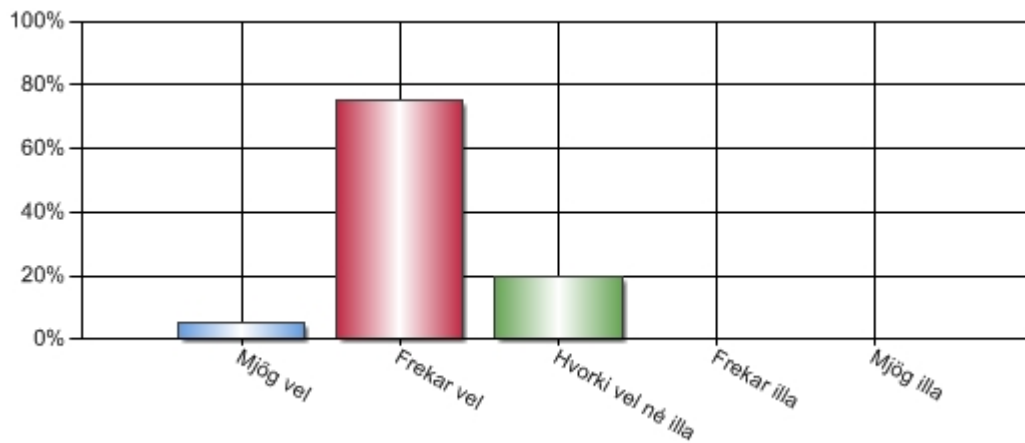
Gerð virk	12.10.2010 - 15:07
Gerð óvirk	19.10.2010 - 14:50
Tímabil	12.10.2010 - 19.10.2010
Aðferð	Tölvupóstkönnun

Stærð úrtaks og svörun

Upphaflegt úrtak	21
Fjöldi svarenda	20
Svöruðu ekki	1
Svarhlutfall	95,24%

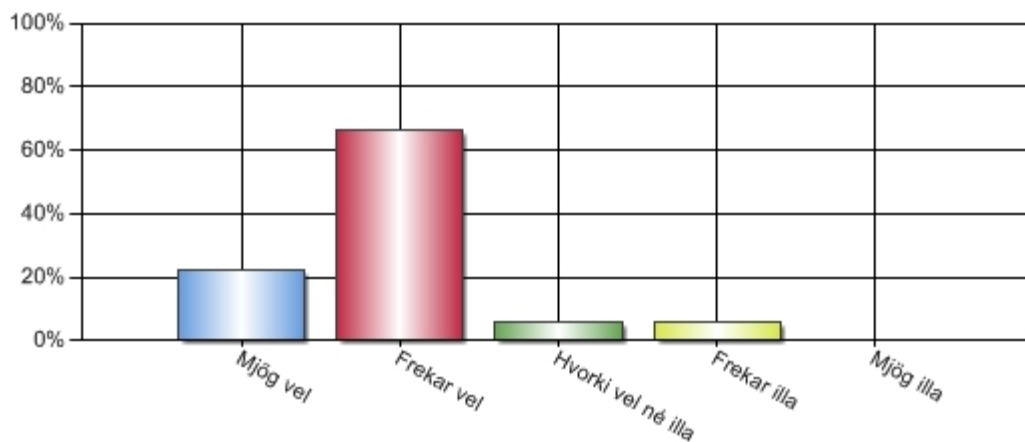
1. Hvernig telur þú að nemendum líði almennt í skólanum?

Svar	Fjöldi	Hlutfall	Vikmörk hlutfalla
Mjög vel	1	5,00%	+/-9,55%
Frekar vel	15	75,00%	+/-18,98%
Hvorki vel né illa	4	20,00%	+/-17,53%
Frekar illa	0	0,00%	+/-0,00%
Mjög illa	0	0,00%	+/-0,00%
Alls	20	100%	



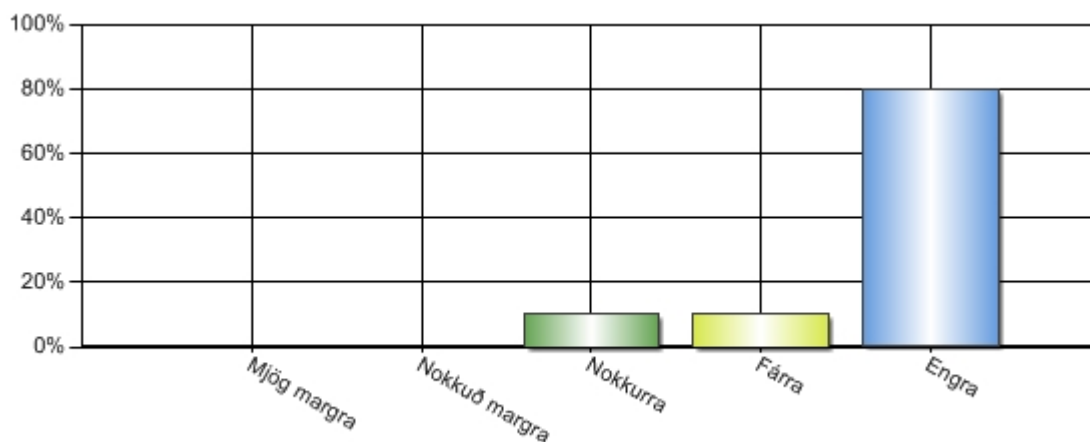
2. Hversu vel er tekið á eineltismálum sem upp kunna að koma í nemendahópnum?

Svar	Fjöldi	Hlutfall	Vikmörk hlutfalla
Mjög vel	4	22,22%	+/-19,21%
Frekar vel	12	66,67%	+/-21,78%
Hvorki vel né illa	1	5,56%	+/-10,58%
Frekar illa	1	5,56%	+/-10,58%
Mjög illa	0	0,00%	+/-0,00%
Alls	18	100%	



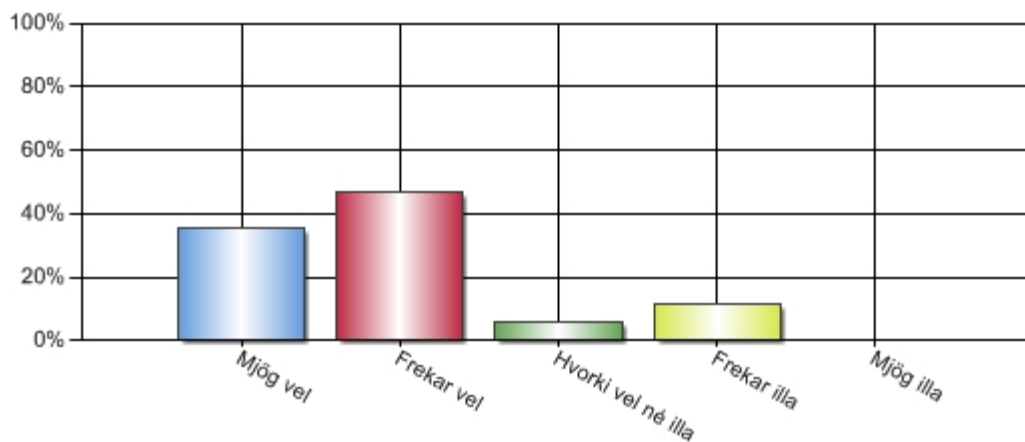
3. Telur þú að einelti, stríðni eða klúryrði sé hluti af samskiptum einhverra starfsmanna skólans?

Svar	Fjöldi	Hlutfall	Vikmörk hlutfalla
Mjög margra	0	0,00%	+/-0,00%
Nokkuð margra	0	0,00%	+/-0,00%
Nokkurra	2	10,00%	+/-13,15%
Fárra	2	10,00%	+/-13,15%
Engra	16	80,00%	+/-17,53%
Alls	20	100%	



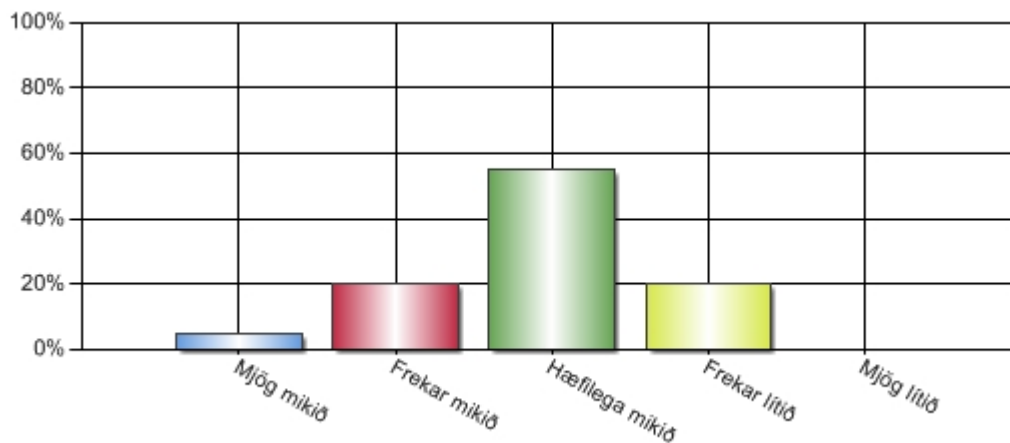
4. Hversu vel er tekið á eineltismálum sem upp kunna að koma í hópi starfsfólks?

Svar	Fjöldi	Hlutfall	Vikmörk hlutfalla
Mjög vel	6	35,29%	+/-22,72%
Frekar vel	8	47,06%	+/-23,73%
Hvorki vel né illa	1	5,88%	+/-11,19%
Frekar illa	2	11,76%	+/-15,32%
Mjög illa	0	0,00%	+/-0,00%
Alls	17	100%	



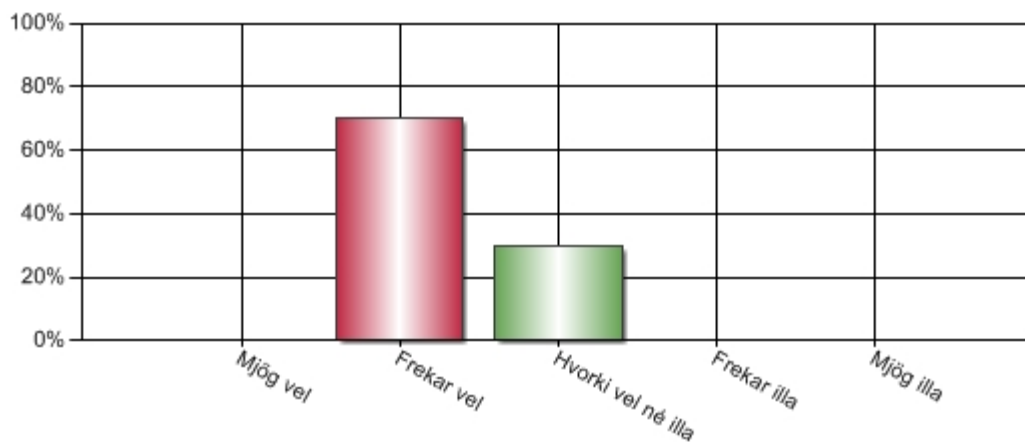
5. Hversu mikið mundir þú segja að reglusemi og góður agi einkenndu skólastarfið?

Svar	Fjöldi	Hlutfall	Vikmörk hlutfalla
Mjög mikið	1	5,00%	+/-9,55%
Frekar mikið	4	20,00%	+/-17,53%
Hæfilega mikið	11	55,00%	+/-21,80%
Frekar lítið	4	20,00%	+/-17,53%
Mjög lítið	0	0,00%	+/-0,00%
Alls	20	100%	



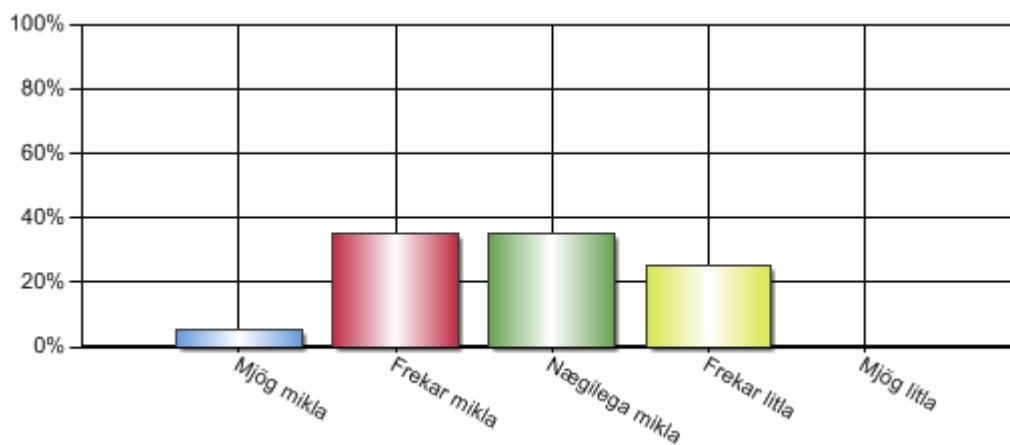
6. Hvernig telur þú að foreldrum líði almennt gagnvart skólanum?

Svar	Fjöldi	Hlutfall	Vikmörk hlutfalla
Mjög vel	0	0,00%	+/-0,00%
Frekar vel	14	70,00%	+/-20,08%
Hvorki vel né illa	6	30,00%	+/-20,08%
Frekar illa	0	0,00%	+/-0,00%
Mjög illa	0	0,00%	+/-0,00%
Alls	20	100%	



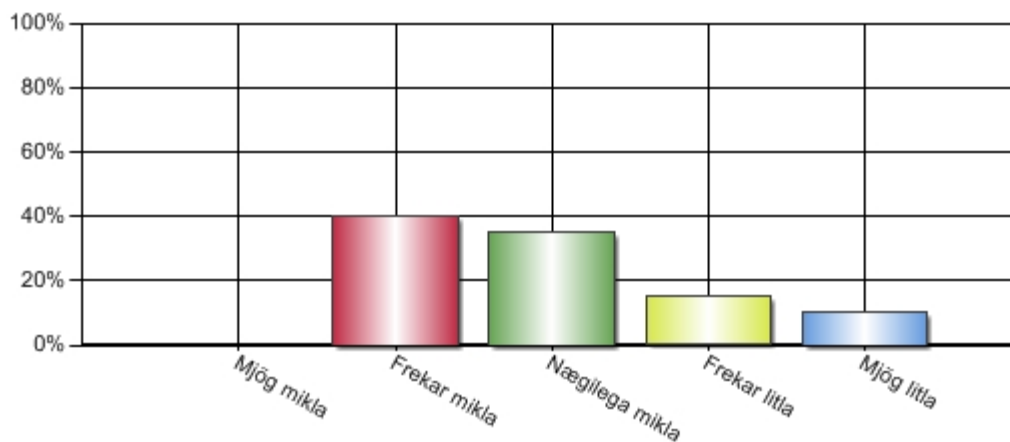
7. Hversu mikla viðurkenningu finnst þér þú hljóta í starfi þínu af hálfu samstarfsfólks?

Svar	Fjöldi	Hlutfall	Vikmörk hlutfalla
Mjög mikla	1	5,00%	+/-9,55%
Frekar mikla	7	35,00%	+/-20,90%
Nægilega mikla	7	35,00%	+/-20,90%
Frekar litla	5	25,00%	+/-18,98%
Mjög litla	0	0,00%	+/-0,00%
Alls	20	100%	



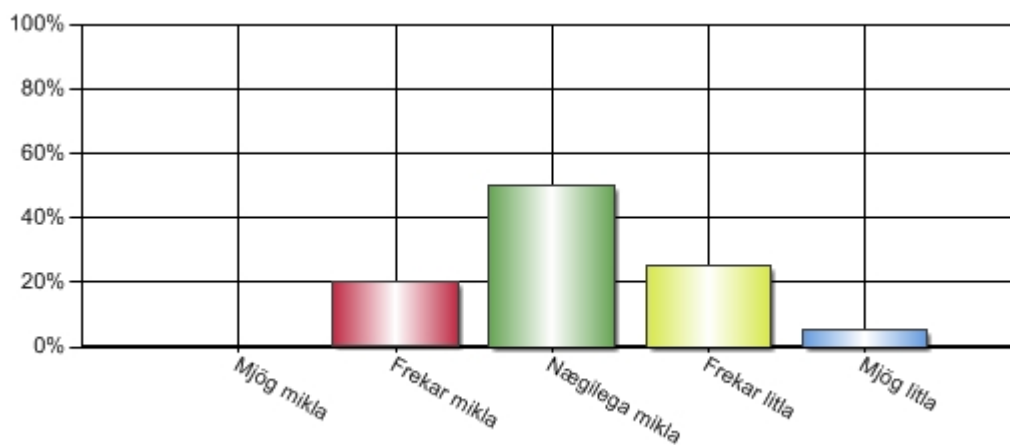
8. Hversu mikla viðurkenningu finnst þér þú hljóta í starfi þínu af hálfu skólustjórnenda?

Svar	Fjöldi	Hlutfall	Vikmörk hlutfalla
Mjög mikla	0	0,00%	+/-0,00%
Frekar mikla	8	40,00%	+/-21,47%
Nægilega mikla	7	35,00%	+/-20,90%
Frekar litla	3	15,00%	+/-15,65%
Mjög litla	2	10,00%	+/-13,15%
Alls	20	100%	



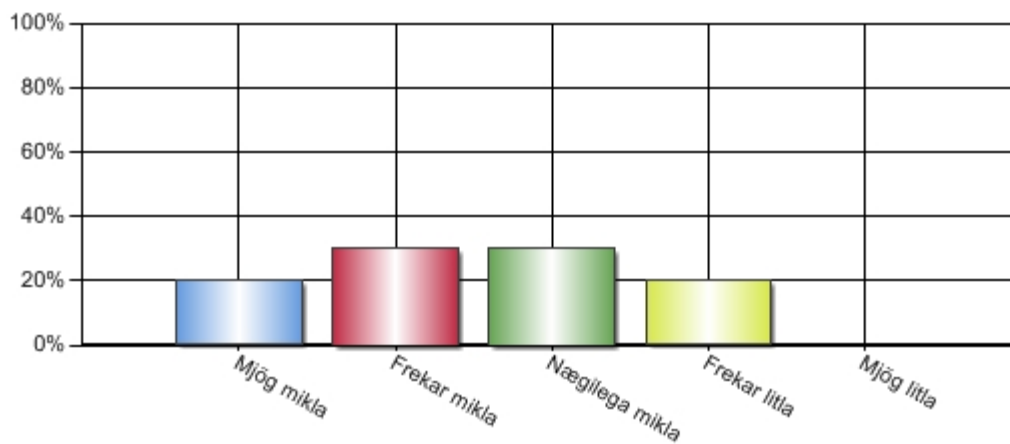
9. Hversu mikla viðurkenningu finnst þér þú hljóta í starfi þínu af hálfu foreldra?

Svar	Fjöldi	Hlutfall	Vikmörk hlutfalla
Mjög mikla	0	0,00%	+/-0,00%
Frekar mikla	4	20,00%	+/-17,53%
Nægilega mikla	10	50,00%	+/-21,91%
Frekar litla	5	25,00%	+/-18,98%
Mjög litla	1	5,00%	+/-9,55%
Alls	20	100%	



10. Hversu mikla viðurkenningu finnst þér þú hljóta í starfi þínu af hálfu nemenda?

Svar	Fjöldi	Hlutfall	Vikmörk hlutfalla
Mjög mikla	4	20,00%	+/-17,53%
Frekar mikla	6	30,00%	+/-20,08%
Nægilega mikla	6	30,00%	+/-20,08%
Frekar litla	4	20,00%	+/-17,53%
Mjög litla	0	0,00%	+/-0,00%
Alls	20	100%	



Starfsm.könnun 10 (stjórnun, stefnumörkun og skipulag - 1. hluti) febrúar 2011

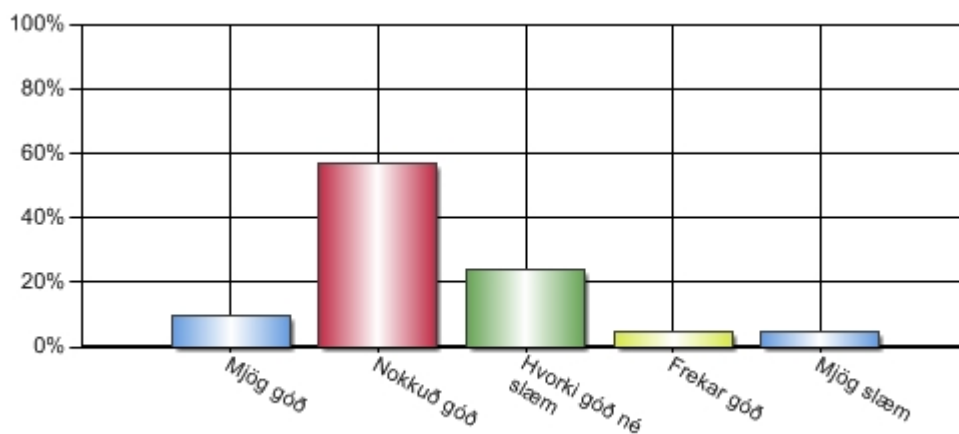
Gerð virk	2.2.2011 - 9:01
Gerð óvirk	9.2.2011 - 14:28
Tímabil	2.2.2011 - 9.2.2011
Aðferð	Tölvupóstkönnun

Stærð úrtaks og svörun

Upphaflegt úrtak	22
Fjöldi svarenda	21
Svöruðu ekki	1
Svarhlutfall	95,45%

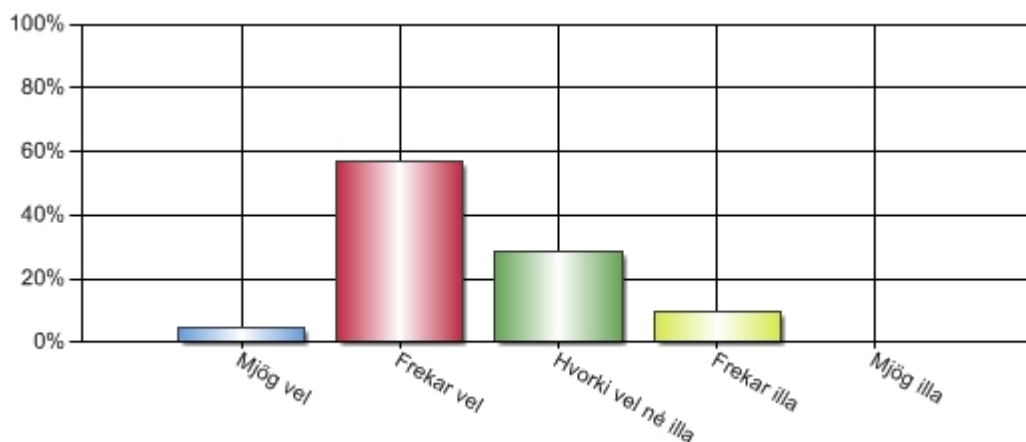
1. Hvernig finnst þér stjórnun skólans vera?

Svar	Fjöldi	Hlutfall	Vikmörk hlutfalla
Mjög góð	2	9,52%	+/-12,56%
Nokkuð góð	12	57,14%	+/-21,17%
Hvorki góð né slæm	5	23,81%	+/-18,22%
Frekar góð	1	4,76%	+/-9,11%
Mjög slæm	1	4,76%	+/-9,11%
Alls	21	100%	



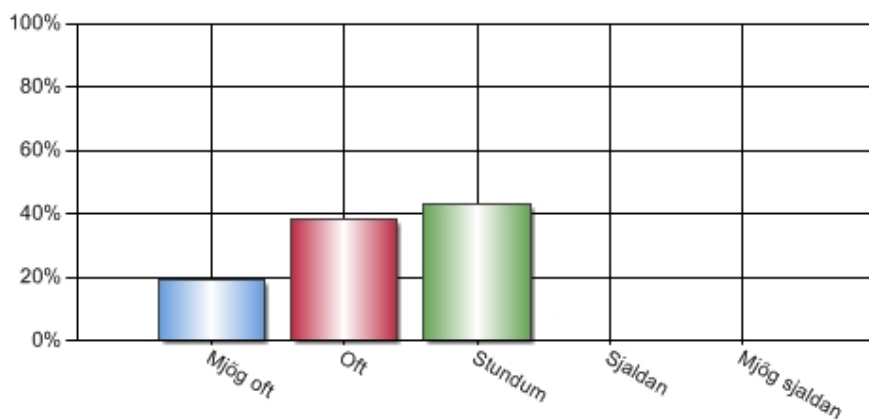
2. Hversu vel veita skólastjórnendur nauðsynlega forystu (faglega, skipulagslega og stjórnunarlega)?

Svar	Fjöldi	Hlutfall	Vikmörk hlutfalla
Mjög vel	1	4,76%	+/-9,11%
Frekar vel	12	57,14%	+/-21,17%
Hvorki vel né illa	6	28,57%	+/-19,32%
Frekar illa	2	9,52%	+/-12,56%
Mjög illa	0	0,00%	+/-0,00%
Alls	21	100%	



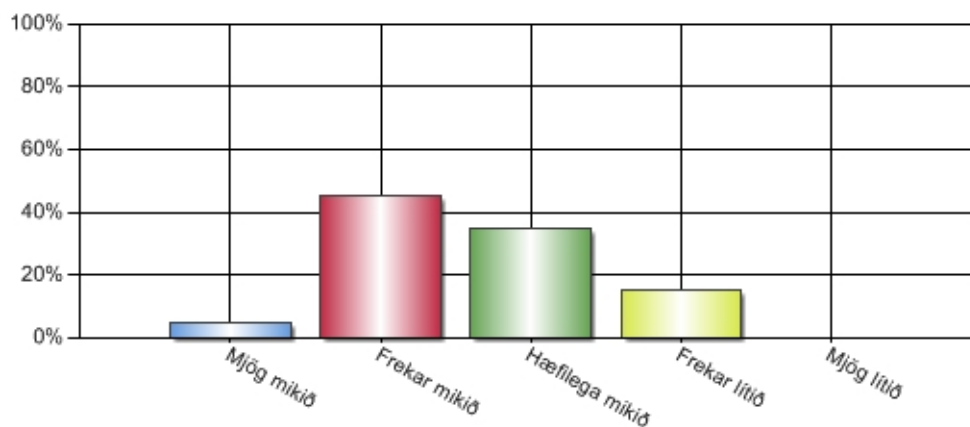
3. Telur þú að starfsfólki skólans gefist tækifæri til að hafa áhrif á þær ákvarðanir sem teknar eru um skólastarfið?

Svar	Fjöldi	Hlutfall	Vikmörk hlutfalla
Mjög oft	4	19,05%	+/-16,80%
Oft	8	38,10%	+/-20,77%
Stundum	9	42,86%	+/-21,17%
Sjaldan	0	0,00%	+/-0,00%
Mjög sjaldan	0	0,00%	+/-0,00%
Alls	21	100%	



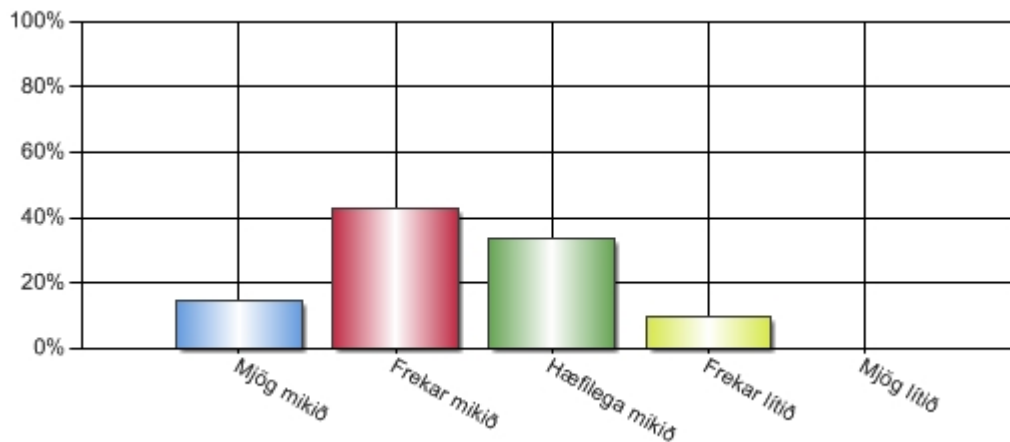
4. Hversu mikið fylgjast stjórnendur með því sem þú ert að gera og sýna því áhuga, hvetja þig og styðja?

Svar	Fjöldi	Hlutfall	Vikmörk hlutfalla
Mjög mikið	1	5,00%	+/-9,55%
Frekar mikið	9	45,00%	+/-21,80%
Hæfilega mikið	7	35,00%	+/-20,90%
Frekar lítið	3	15,00%	+/-15,65%
Mjög lítið	0	0,00%	+/-0,00%
Alls	20	100%	



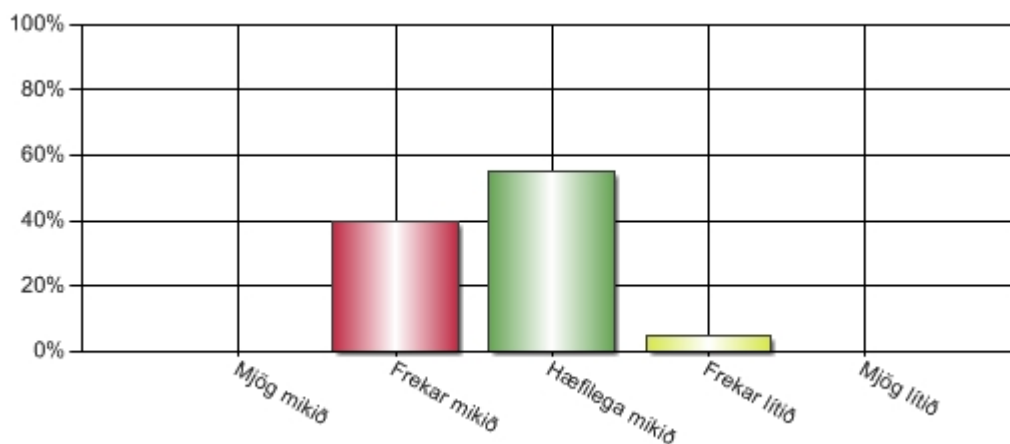
5. Hversu mikið sýna skólastjórnendur fagmennsku í starfi, sinna því af alúð og eru færir um að taka erfiðar ákvarðanir?

Svar	Fjöldi	Hlutfall	Vikmörk hlutfalla
Mjög mikið	3	14,29%	+/-14,97%
Frekar mikið	9	42,86%	+/-21,17%
Hæfilega mikið	7	33,33%	+/-20,16%
Frekar lítið	2	9,52%	+/-12,56%
Mjög lítið	0	0,00%	+/-0,00%
Alls	21	100%	



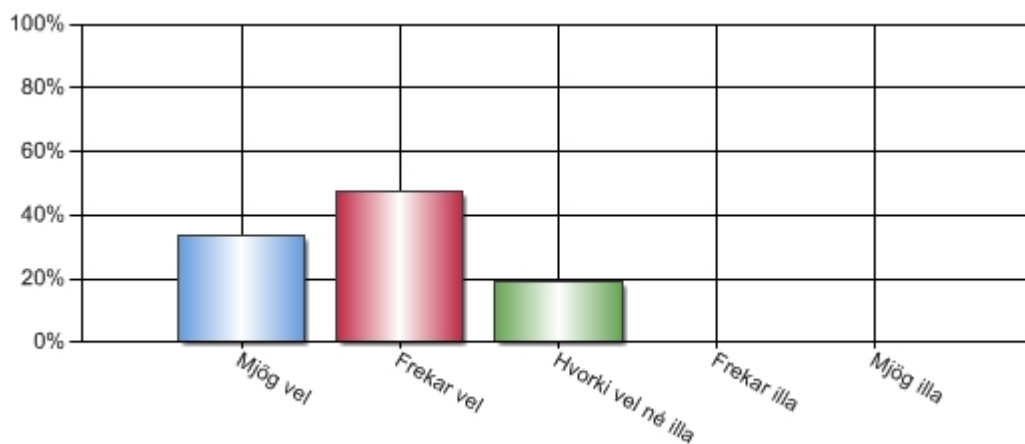
6. Er sambandið milli starfsfólks og skólastjórnenda í skólanum líklegt til að ýta undir það að hægt sé að taka í notkun nýjar aðferðir í skólastarfinu?

Svar	Fjöldi	Hlutfall	Vikmörk hlutfalla
Mjög mikið	0	0,00%	+/-0,00%
Frekar mikið	8	40,00%	+/-21,47%
Hæfilega mikið	11	55,00%	+/-21,80%
Frekar lítið	1	5,00%	+/-9,55%
Mjög lítið	0	0,00%	+/-0,00%
Alls	20	100%	



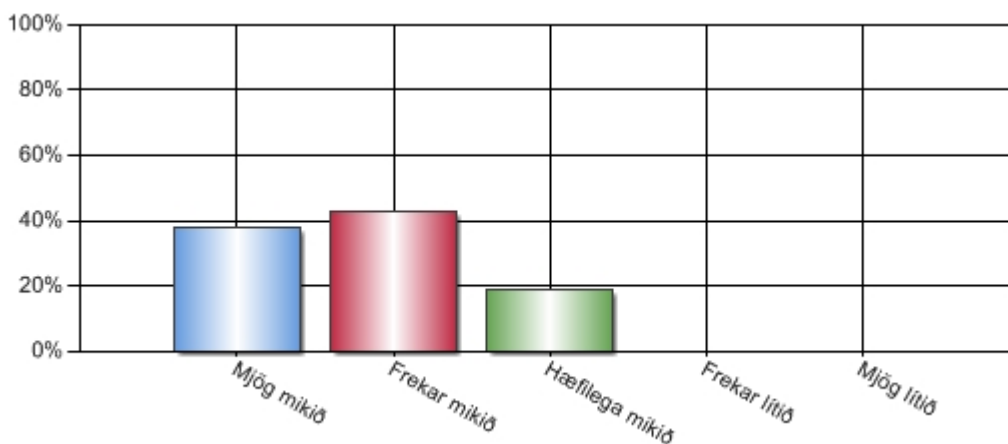
7. Hversu vel er vinnustaðurinn kynntur fyrir nýjum starfsmönnum?

Svar	Fjöldi	Hlutfall	Vikmörk hlutfalla
Mjög vel	7	33,33%	+/-20,16%
Frekar vel	10	47,62%	+/-21,36%
Hvorki vel né illa	4	19,05%	+/-16,80%
Frekar illa	0	0,00%	+/-0,00%
Mjög illa	0	0,00%	+/-0,00%
Alls	21	100%	



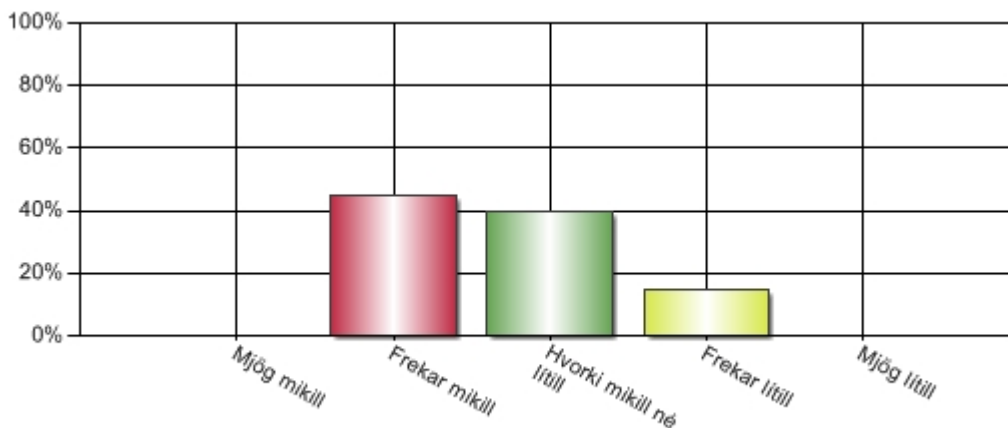
8. Hversu mikið láta skólastjórnendur sér umhugað um að jákvætt andrúmsloft sé ríkjandi í skólanum m.a. í samskiptum við nemendur og foreldra og móttöku gesta?

Svar	Fjöldi	Hlutfall	Vikmörk hlutfalla
Mjög mikið	8	38,10%	+/-20,77%
Frekar mikið	9	42,86%	+/-21,17%
Hæfilega mikið	4	19,05%	+/-16,80%
Frekar lítið	0	0,00%	+/-0,00%
Mjög lítið	0	0,00%	+/-0,00%
Alls	21	100%	



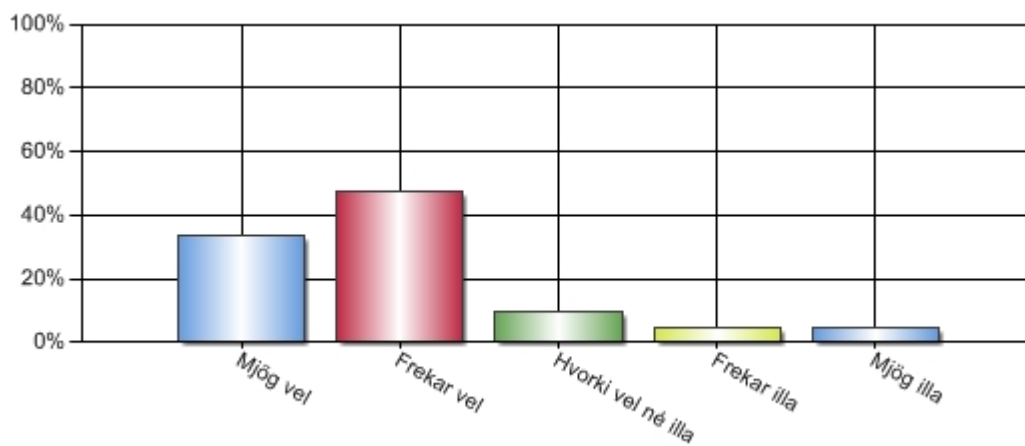
9. Hversu mikið er tekið tillit til skoðana nemenda og foreldra við stjórnun skólans?

Svar	Fjöldi	Hlutfall	Vikmörk hlutfalla
Mjög mikill	0	0,00%	+/-0,00%
Frekar mikill	9	45,00%	+/-21,80%
Hvorki mikill né lítill	8	40,00%	+/-21,47%
Frekar lítill	3	15,00%	+/-15,65%
Mjög lítill	0	0,00%	+/-0,00%
Alls	20	100%	



10. Hversu vel taka stjórnendur á vandamálum einstakra nemenda og leita lausna á þeim?

Svar	Fjöldi	Hlutfall	Vikmörk hlutfalla
Mjög vel	7	33,33%	+/-20,16%
Frekar vel	10	47,62%	+/-21,36%
Hvorki vel né illa	2	9,52%	+/-12,56%
Frekar illa	1	4,76%	+/-9,11%
Mjög illa	1	4,76%	+/-9,11%
Alls	21	100%	



**Starfsmannakönnun 11 (Stjórnun, stefnumörkun....- 2. hluti)
febrúar 2011**

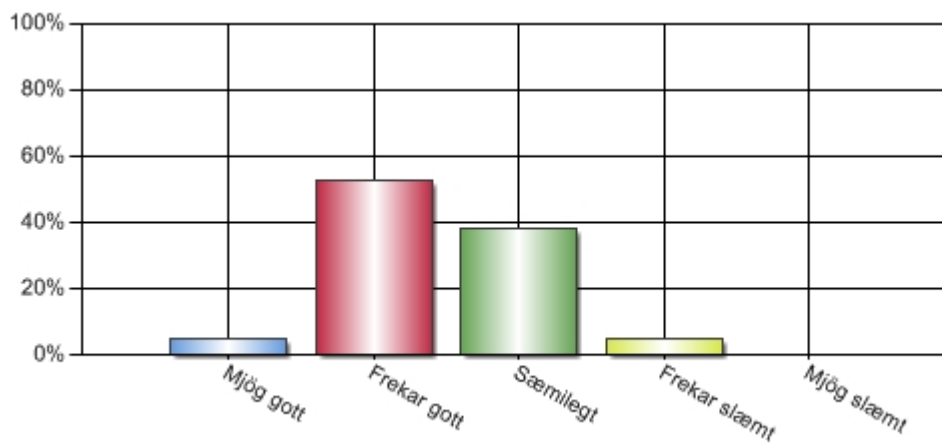
Gerð virk 2.2.2011 - 9:03
Gerð óvirk 9.2.2011 - 14:27
Tímabil 2.2.2011 - 9.2.2011
Aðferð Tölvupóstkönnun

Stærð úrtaks og svörun

Upphaflegt úrtak 22
Fjöldi svarenda 21
Svöruðu ekki 1
Svarhlutfall 95,45%

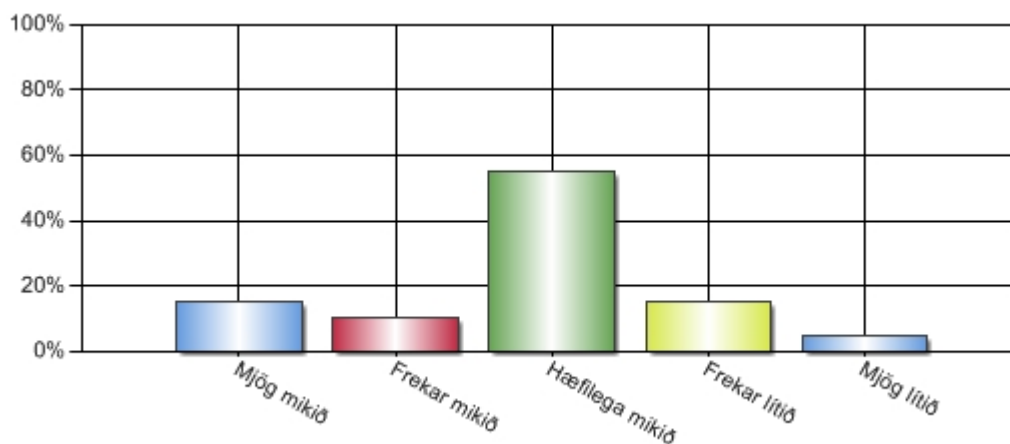
1. Hversu gott telur þú að skipulag skólans sé?

Svar	Fjöldi	Hlutfall	Vikmörk hlutfalla
Mjög gott	1	4,76%	+/-9,11%
Frekar gott	11	52,38%	+/-21,36%
Sæmilegt	8	38,10%	+/-20,77%
Frekar slæmt	1	4,76%	+/-9,11%
Mjög slæmt	0	0,00%	+/-0,00%
Alls	21	100%	



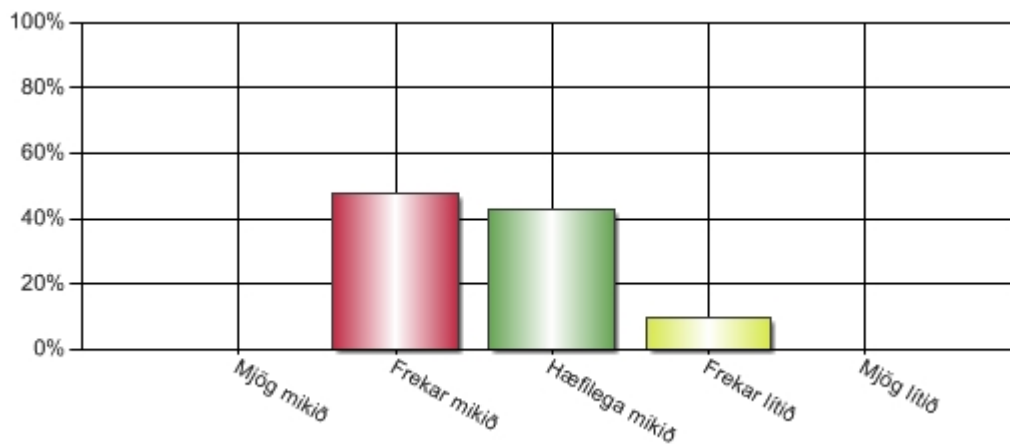
2. Hversu mikið tillit er tekið til þinna þarfa við skipulagningu skólastarfsins og leitað eftir þínu álitu?

Svar	Fjöldi	Hlutfall	Vikmörk hlutfalla
Mjög mikið	3	15,00%	+/-15,65%
Frekar mikið	2	10,00%	+/-13,15%
Hæfilega mikið	11	55,00%	+/-21,80%
Frekar lítið	3	15,00%	+/-15,65%
Mjög lítið	1	5,00%	+/-9,55%
Alls	20	100%	



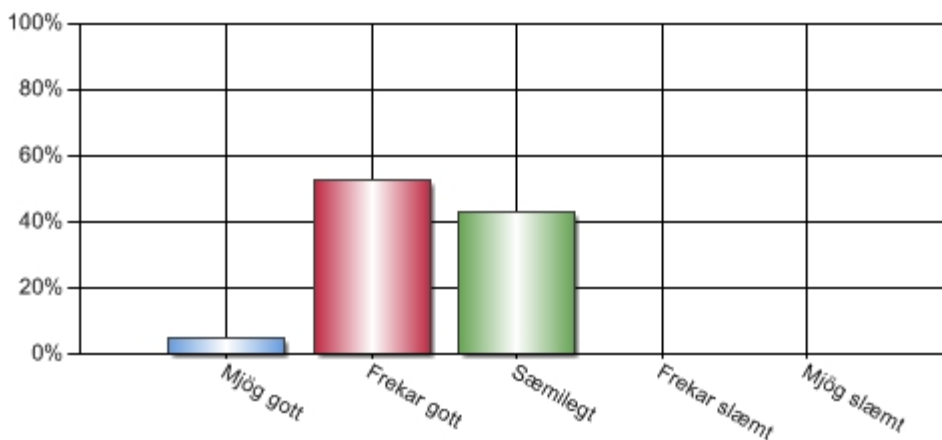
3. Hversu mikið hvetur skipulag skólastarfsins starfsfólkið til að vinna saman?

Svar	Fjöldi	Hlutfall	Vikmörk hlutfalla
Mjög mikið	0	0,00%	+/-0,00%
Frekar mikið	10	47,62%	+/-21,36%
Hæfilega mikið	9	42,86%	+/-21,17%
Frekar lítið	2	9,52%	+/-12,56%
Mjög lítið	0	0,00%	+/-0,00%
Alls	21	100%	



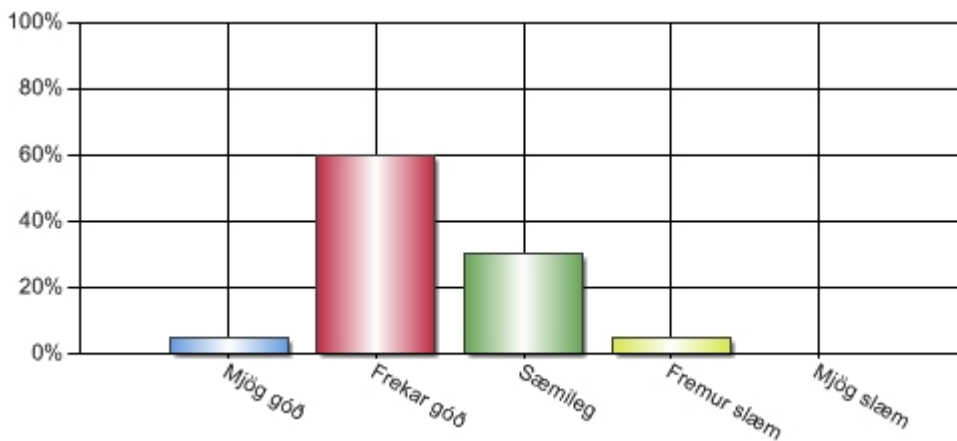
4. Hvernig er skipulag á samstarfi og samvinnu starfsmanna?

Svar	Fjöldi	Hlutfall	Vikmörk hlutfalla
Mjög gott	1	4,76%	+/-9,11%
Frekar gott	11	52,38%	+/-21,36%
Sæmilegt	9	42,86%	+/-21,17%
Frekar slæmt	0	0,00%	+/-0,00%
Mjög slæmt	0	0,00%	+/-0,00%
Alls	21	100%	



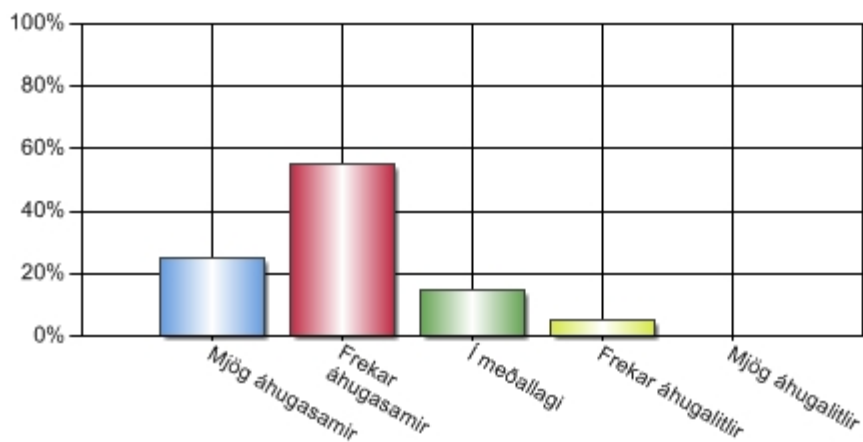
5. Hversu góð er starfsmannastjórnun skólastjórnenda þ.m.t. starfsmannasamtölin?

Svar	Fjöldi	Hlutfall	Vikmörk hlutfalla
Mjög góð	1	5,00%	+/-9,55%
Frekar góð	12	60,00%	+/-21,47%
Sæmileg	6	30,00%	+/-20,08%
Fremur slæm	1	5,00%	+/-9,55%
Mjög slæm	0	0,00%	+/-0,00%
Alls	20	100%	



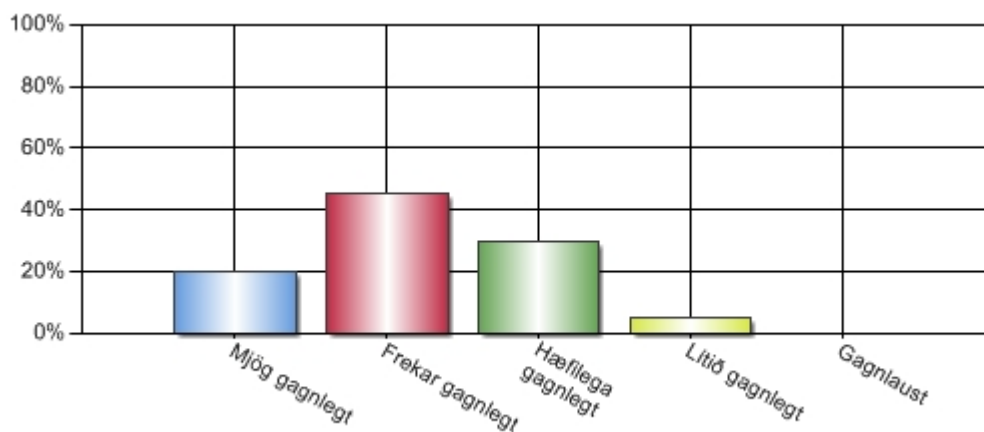
6. Hversu áhugasamir eru skólustjórnendur um að bæta skólstarfið?

Svar	Fjöldi	Hlutfall	Vikmörk hlutfalla
Mjög áhugasamir	5	25,00%	+/-18,98%
Frekar áhugasamir	11	55,00%	+/-21,80%
Í meðallagi	3	15,00%	+/-15,65%
Frekar áhugalitlir	1	5,00%	+/-9,55%
Mjög áhugalitlir	0	0,00%	+/-0,00%
Alls	20	100%	



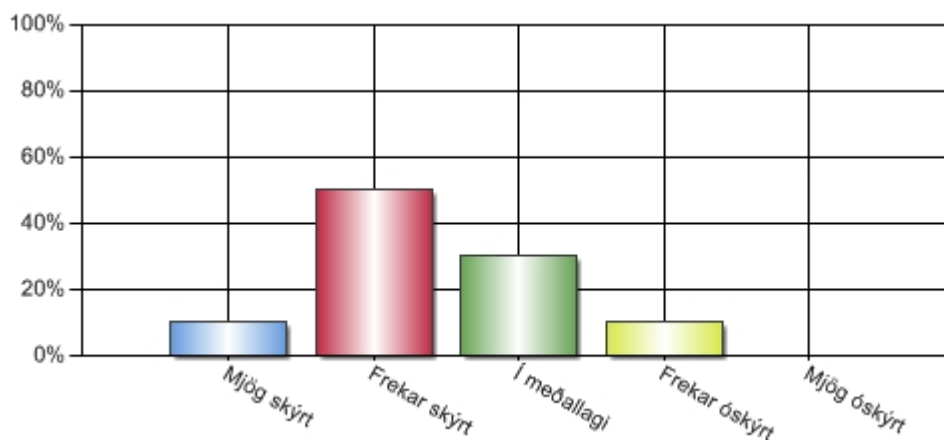
7. Hvað finnst þér um það mat sem farið hefur fram á skólstarfinu?

Svar	Fjöldi	Hlutfall	Vikmörk hlutfalla
Mjög gagnlegt	4	20,00%	+/-17,53%
Frekar gagnlegt	9	45,00%	+/-21,80%
Hæfilega gagnlegt	6	30,00%	+/-20,08%
Lítið gagnlegt	1	5,00%	+/-9,55%
Gagnlaust	0	0,00%	+/-0,00%
Alls	20	100%	



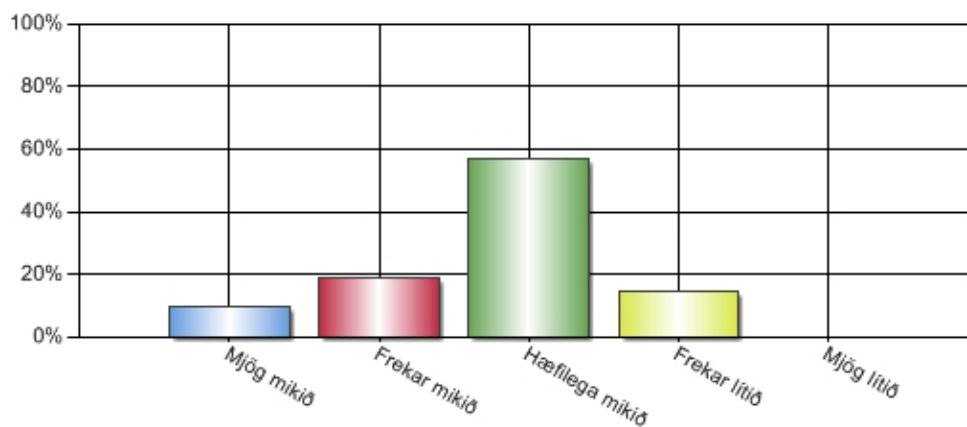
8. Hversu skýrt er matsáætlunin sett fram, auðveld aflestrar og upplýsingarnar skipulagðar og auðfundnar?

Svar	Fjöldi	Hlutfall	Vikmörk hlutfalla
Mjög skýrt	2	10,00%	+/-13,15%
Frekar skýrt	10	50,00%	+/-21,91%
Í meðallagi	6	30,00%	+/-20,08%
Frekar óskýrt	2	10,00%	+/-13,15%
Mjög óskýrt	0	0,00%	+/-0,00%
Alls	20	100%	



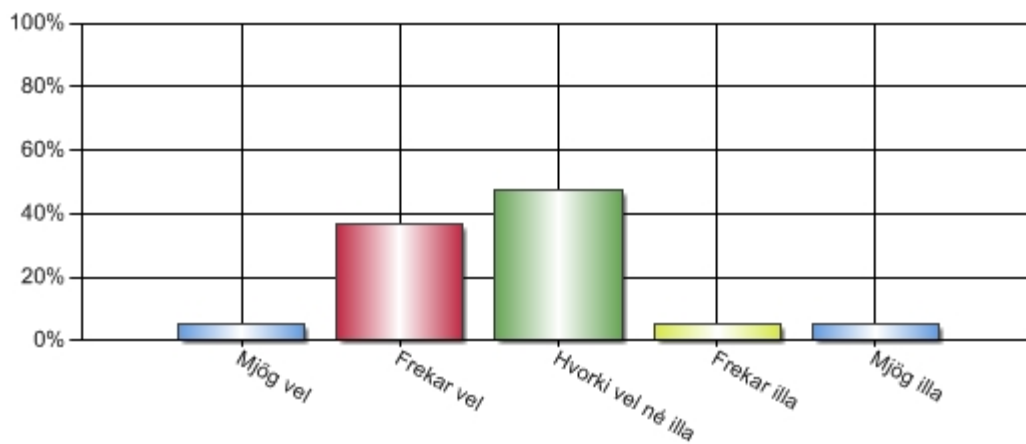
9. Hversu mikið tekur starfsfólk skólans kerfisbundið þátt í mati og umfjöllun um eigin störf?

Svar	Fjöldi	Hlutfall	Vikmörk hlutfalla
Mjög mikið	2	9,52%	+/-12,56%
Frekar mikið	4	19,05%	+/-16,80%
Hæfilega mikið	12	57,14%	+/-21,17%
Frekar lítið	3	14,29%	+/-14,97%
Mjög lítið	0	0,00%	+/-0,00%
Alls	21	100%	



10. Hversu vel er umbótahugmyndum sem fram koma í mati á skólastarfinu fylgt eftir?

Svar	Fjöldi	Hlutfall	Vikmörk hlutfalla
Mjög vel	1	5,26%	+/-10,04%
Frekar vel	7	36,84%	+/-21,69%
Hvorki vel né illa	9	47,37%	+/-22,45%
Frekar illa	1	5,26%	+/-10,04%
Mjög illa	1	5,26%	+/-10,04%
Alls	19	100%	



Fylgiskjal 3

Listi yfir virðisauka nemenda á samræmdum prófum milli 4., 7. og 10. bekkja árin 2000 – 2010

Virðisauki

	4. bekkur	7. bekkur	10. bekkur	Meðaltal
Stærðfræði	2000	2003	2007	
Höfðaskóli	3,9	3,8	4,9	4,2
Norðurl. v./Norðvesturl.	4,7	4,7	5,6	5,0
Landið	5,0	5,0	6,0	5,3
	-1,1	-1,2	-1,1	-1,1

Íslenska				
	4. bekkur	7. bekkur	10. bekkur	Meðaltal
Höfðaskóli	4,7	4,0	5,40	4,7
Norðurl. v./Norðvesturl.	5,0	4,7	6,20	5,3
Landið	5,0	5,0	6,40	5,5
	-0,3	-1,0	-1,0	-0,8

	4. bekkur	7. bekkur	10. bekkur	Meðaltal
Stærðfræði	2001	2004	2008	
Höfðaskóli	3,7	4,7	5,7	4,7
Norðurl. v./Norðvesturl.	4,3		5,3	3,2
Landið	5,0	6,3	5,8	5,7
	-1,3	-1,6	-0,1	-1,0

Íslenska				
	4. bekkur	7. bekkur	10. bekkur	Meðaltal
Höfðaskóli	3,8	6,1	6,00	5,3
Norðurl. v./Norðvesturl.	4,6		6,50	3,7
Landið	5,0	7,3	6,70	6,3
	-1,2	-1,2	-0,7	-1,0

10. b. haust '09

	4. bekkur	7. bekkur	10. bekkur	Meðaltal
Stærðfræði	2003	2006	2009	
Höfðaskóli	3,4	5,5	4,6	4,5
Norðurl. v./Norðvesturl.	4,4		4,9	
Landið	5,0	7,3	5,3	5,9
	-1,6	-1,8	-0,7	-1,4

Íslenska				
Höfðaskóli	2,9	5,9	5,00	4,6
Norðurl. v./Norðvesturl.	4,7		5,60	
Landið	5,0	7,0	5,80	5,9
	-2,1	-1,1	-0,8	-1,3

10. b. haust '10

	4. bekkur	7. bekkur	10. bekkur	Meðaltal
Stærðfræði	2004	2007	2010	
Höfðaskóli	4,6	5,0	5,2	4,9
Norðurl. v./Norðvesturl.			6,0	
Landið	6,9	7,0	6,5	6,8
	-2,3	-2,0	-1,3	-1,9

Íslenska				
Höfðaskóli	5,7	5,9	5,4	5,7
Norðurl. v./Norðvesturl.			6,4	2,1
Landið	6,8	7,0	6,2	6,7
	-1,1	-1,1	-0,8	-1,0

Fylgiskjal 4

Súlurit yfir árangur af lestrarátaki í janúar 2011.



Fylgiskjal 5

Mötuneytisreglur

REGLUR Í MATARTÍMUM Í KÁNTRYBÆ:

1. Við tökum ekki með okkur drykki eða annað matarkyns í matsalinn
2. Við förum úr yfirhöfnum og röðum töskunum áður en við fáum mat og setjumst til borðs.
3. Við sýnum almenna kurteisi og góða borðsiði.
4. Við þökkum fyrir matinn um leið og við göngum frá eftir okkur.

5. Brot á ofanrituðum reglum varðar brottrekstur úr mat þann dag en leyfilegt er að koma aftur með foreldri/forráðamanni og borða undir hans eftirliti.

Fylgiskjal 6

Athugasemdir eftir foreldrafundi.

Foreldradagur 10. nóvember 2010

- Foreldra – og nemendaviðtöl voru að þessu sinni nokkrum dögum eftir að prófum lauk; prófalok á fimmtudegi en viðtöl á miðvikudegi næstum á eftir. Almenn ánægja hjá kennurum með þetta fyrirkomulag því þá gafst tækifæri til að prófa þá nemendur sem höfðu ekki mætt á prófadögunum. Foreldrar gerðu ekki athugasemdir við þetta fyrirkomulag.
- Mjög góð mæting foreldra var í viðtölin og þau gengu vel. Jákvæðni ríkti út í skólann og starfið þar. Athugasemdir voru litlar sem engar. Eitt foreldri hafði þó áhyggjur af samkennslu í hjá Húnum (1.-3. bekk) og allir nema eitt foreldri lýsti ánægju sinni með að 7. bekkur er nú ekki lengur í samkennslu. Nokkrir foreldrar sáu ástæðu til að hrósa umsjónarkennara barns síns.
- Niðurstaða:
 - Foreldraviðtöl verði í framtíðinni nokkrum dögum eftir prófalok
 - Samkennsla virðist hafa unnið sér sess meðal foreldra
 - Samhljómur er í því sem fram kemur í viðtölum við foreldra og því sem fram kemur í svörum þeirra í tölvukönnunum um líðan og samskipti.
- Ofanritað kom fram í umræðum á kennarafundi 17. nóvember

Til athugunar vegna foreldrakannana eftir haustönn 2010

FORELDRAR - LÍÐAN:

- 90% telja líðan barna sinna í skólanum góða
 - Úrbóta þörf svo öllum líði vel í skólanum
- Bæta þarf aga í skólanum þar sem of margir telja hann ekki nægjanlega góðan í skólanum í heild. Agi er þó talinn ásættanlegur í tímum (hjá umsjónarkennara) en ekki í skólanum í heild (frímínútum, Kántrýbæ, skólabíl?)
 - Hugsanlegar leiðir til úrbóta:
 - Halda börnunum betur að leik í frímínútum – því þarf að fjölga leiktækifærum/leiktækjum og skólaliðar að vera virkari í að koma leikjum í gang
 - Leyfa einum og einum bekk að velja að vera inni einn dag í viku við spil eða annað þvímúlikt í stofunni
 - Leita eftir tillögum til úrbóta frá rýnihópi foreldra
 - Hafa hugflæðifund um málið með kennurum (=gæðagreinir)
- Enn þarf að gera betur í eineltismálum þar sem nokkur slík virðast í gangi að mati foreldra.
 - Mikilvægt að finna þá nemendur sem telja sig lagða í einelti til að vinna betur með þeim
 - Leita eftir samstarfi við Olweusarteymi skólans sem e.t.v. gæti lagt línur í vinnu með þetta mál.
- Þriðjungur foreldra telur að barninu sínu sé strítt í skólanum (ekki mikið) – er ástæða til að hafa áhyggjur af því og grípa til einhverra ráðstafana?
- Greinilega þarf að gera átak í því að hrósa nemendum oftar og meira því nær 40% foreldra telja að það sé bara stundum gert.
 - Á að prófa „tíu steinar fluttir milli vasa“ aðferðina meðal allra kennara?

- Kennarar þurfa að reyna að koma betur til móts við þarfir einstakra nemenda svo hæfileikar þeirra njóti sín – bæði seinfarinna nema og hinna sem eru klárir – vegna þess að of margir foreldrar telja að barnið sitt njóti sín ekki nógu vel í skólanum.

FORELDRAR – SAMSKIPTI:

- Foreldrar telja samskipti sín við skólann og starfsfólk hans almennt vera í lagi
- Samskipti nemenda utan skólatíma virðast ekki nægjanlega góð að mati foreldra
 - Er ástæða fyrir skólann að vinna eitthvað í því að bæta samskiptin utan skólans?
- Samskipti nemenda innan skólans (þ.e. á skólatíma) eru betri að mati foreldra. Þó er ástæða til að reyna að gera betur þar sem 12,5% foreldra telja samskiptin ekki nógu góð
 - Fleiri leikir í frímínútum?
 - Hlutverkaleikir inni í tímum?
 - Einhvers konar „gæða“ samverustundir?
 - Koma á vinahópum inni í bekk
- Ekki er sett alvarlega út á samskipti starfsfólks og nemenda þó þar megi enn gera betur því 27% telja þau vera sæmileg